

# Diagnostic Local de Santé

## Vie et Boulogne

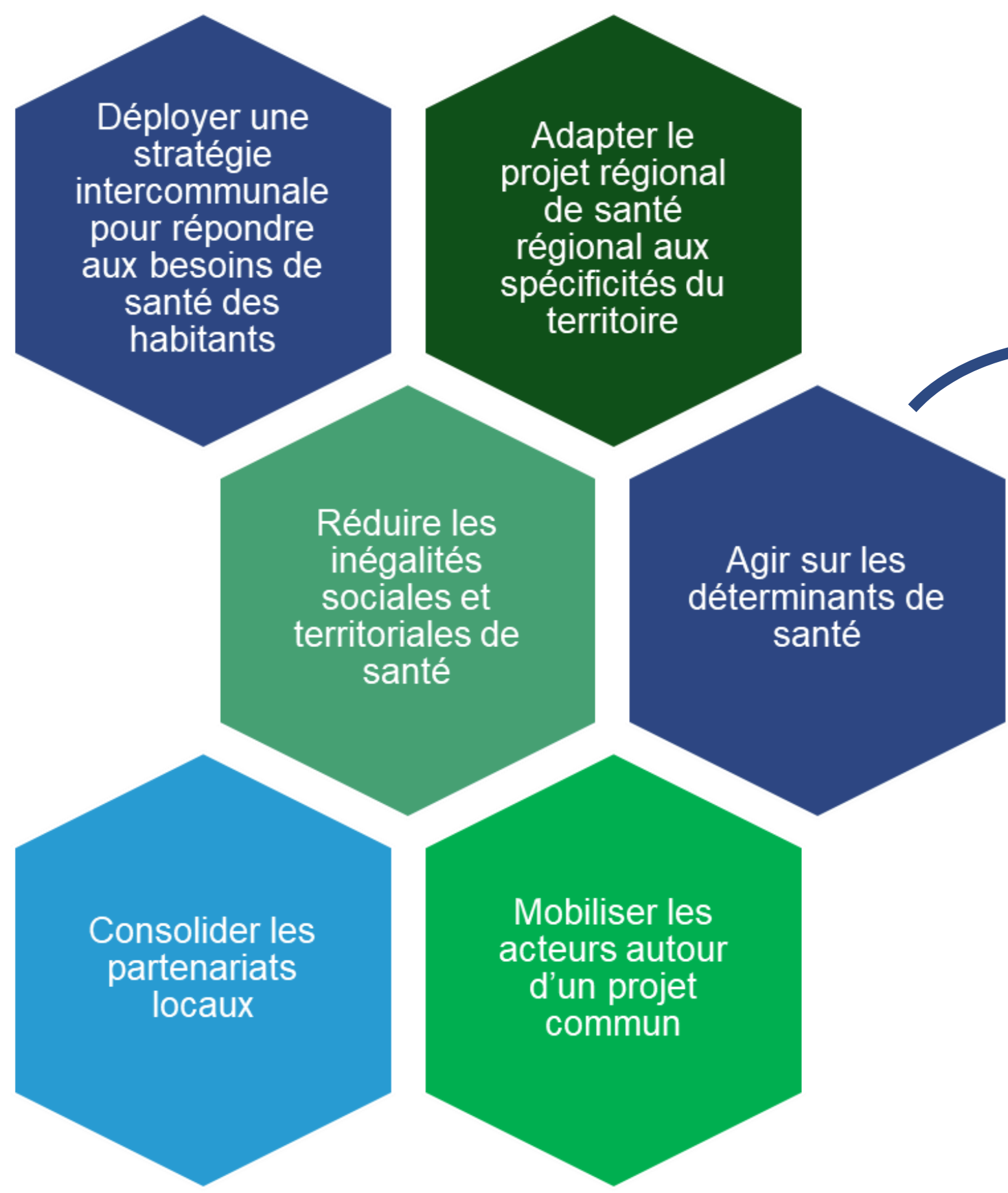
### Synthèse - Avril 2025



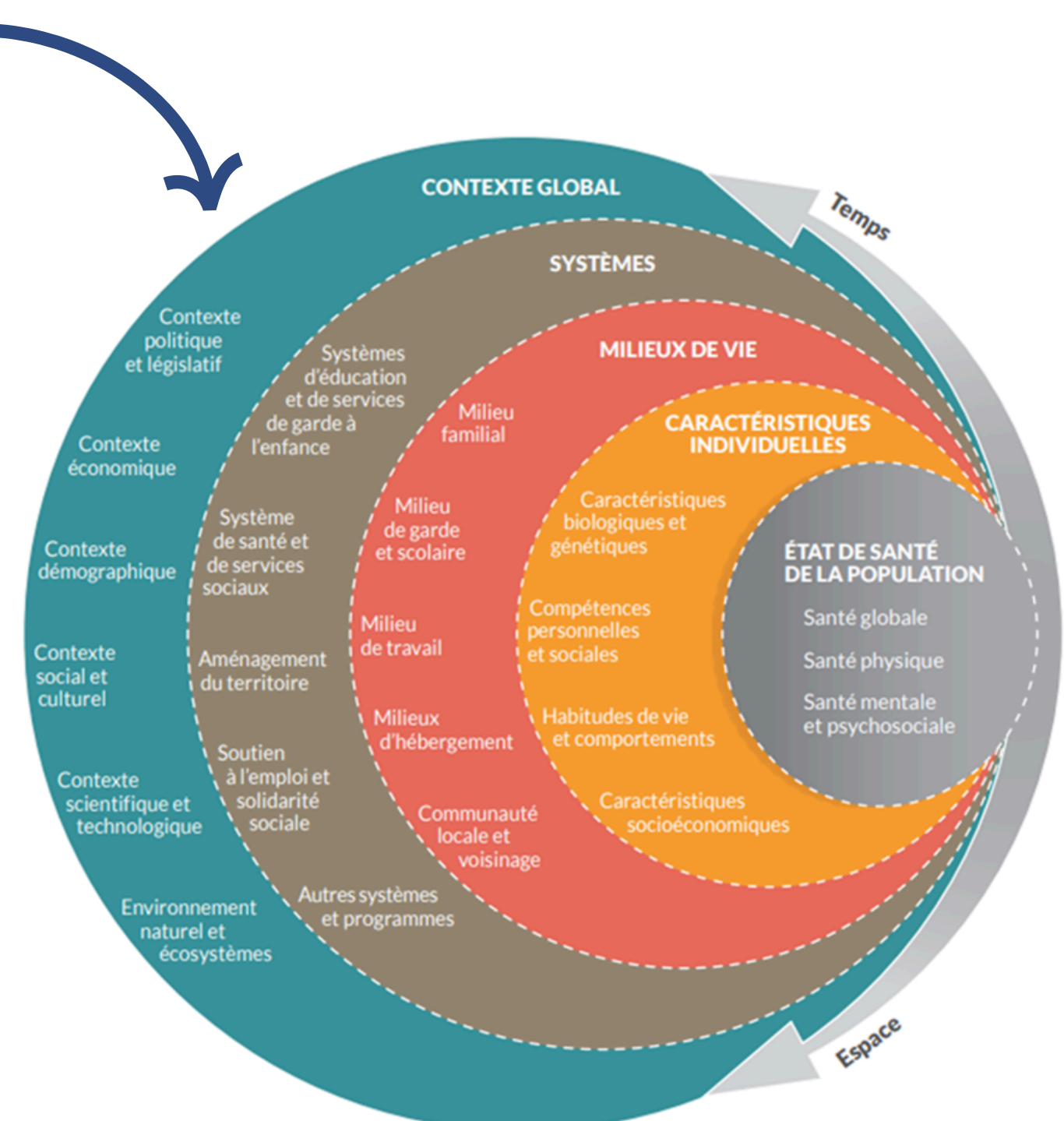
**Caractéristiques de Vie et Boulogne - Etat de santé de la population - Accès aux soins**  
**Offre Personnes âgées et Personnes en situation de handicap - Prévention et Promotion de la santé**

# LE CONTRAT LOCAL DE SANTE

## Le contrat local de santé, une démarche conjointe entre l'ARS et Vie et Boulogne avec plusieurs objectifs

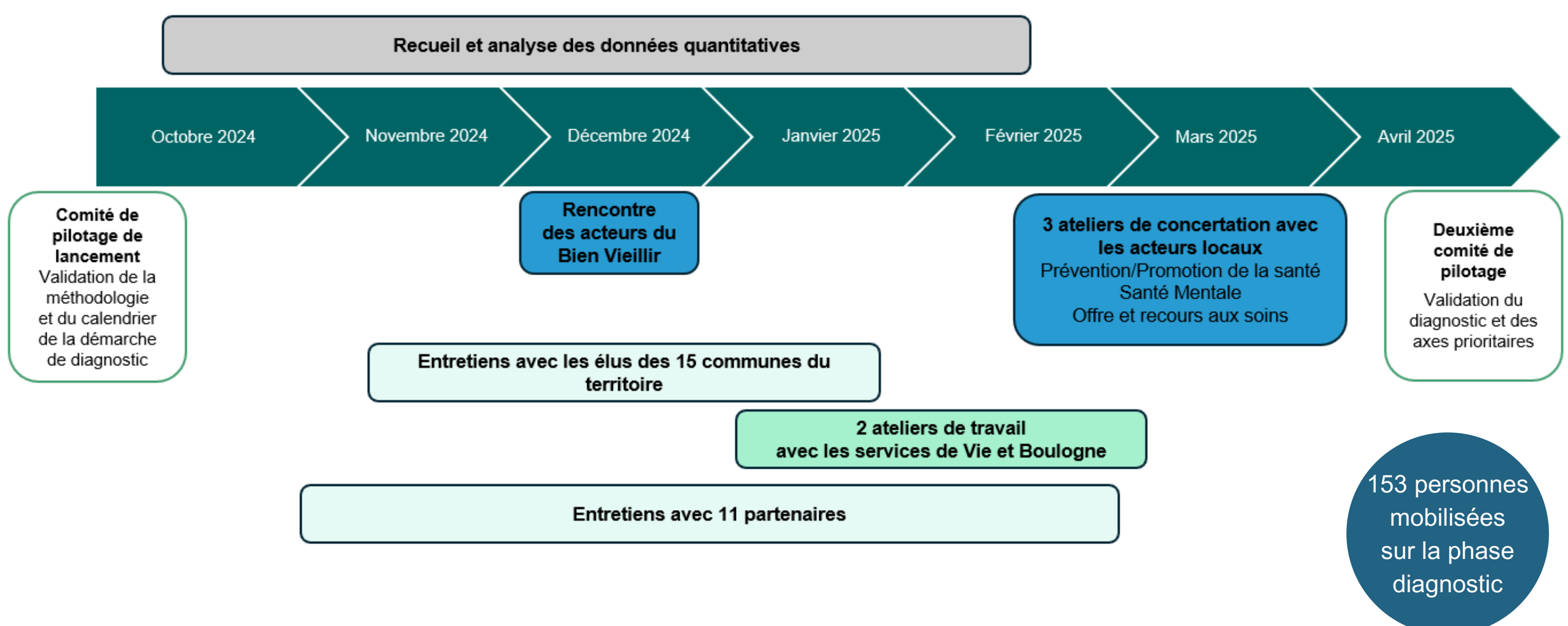


La santé selon l'OMS :  
 "Etat complet de bien-être physique, mental et social, qui ne consiste pas seulement en une absence de maladie ou d'infirmité"



Source : Ministère de la santé et des services sociaux du Québec, 2012

## Méthodologie et calendrier du diagnostic local de santé de Vie et Boulogne

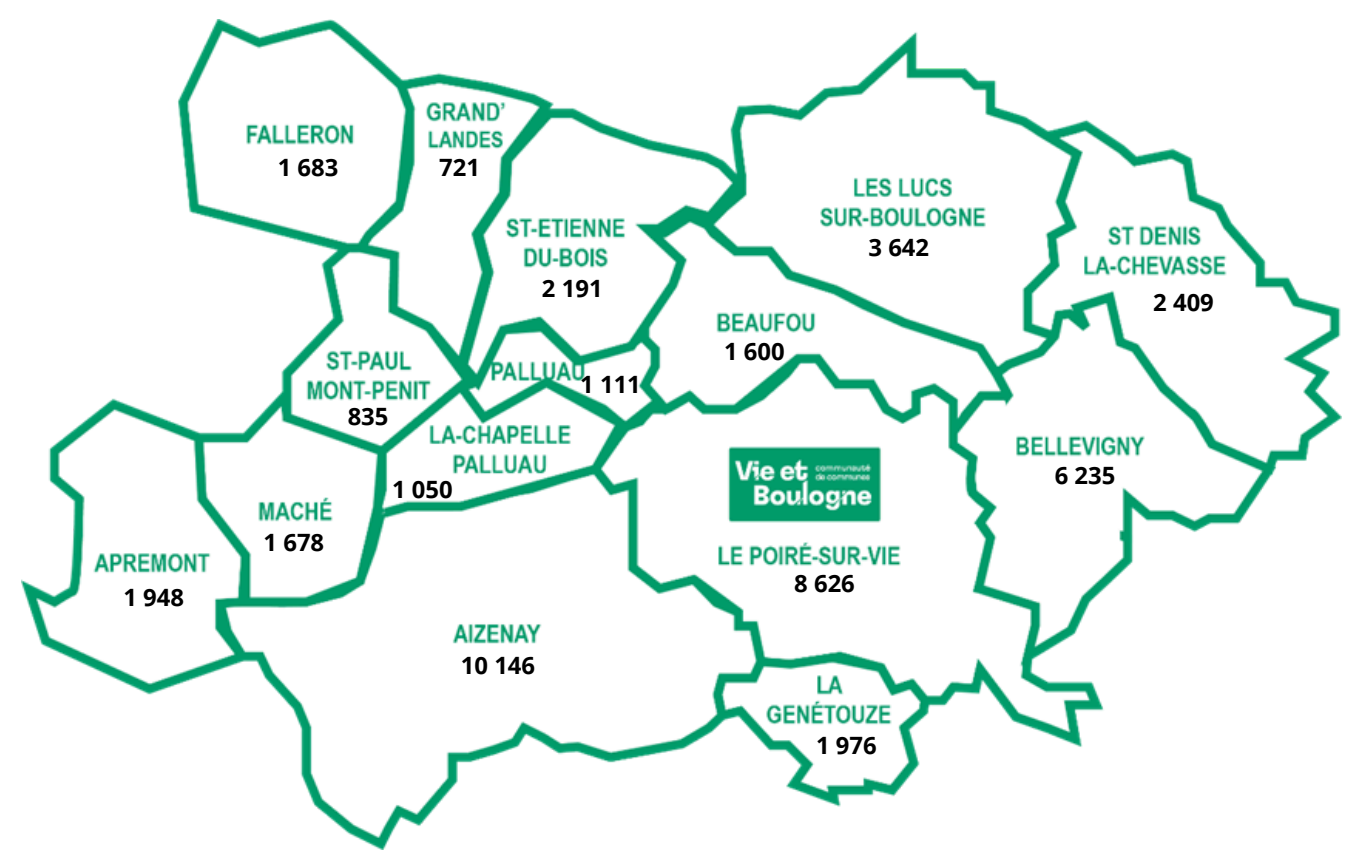


# CARACTERISTIQUES DE VIE ET BOULOGNE

## Une communauté de communes regroupant 15 communes depuis le 1<sup>er</sup> janvier 2017

- Etendue sur 49 000 hectares entre littoral et bocage
- Située à proximité des bassins de vie de Nantes, La Roche-sur-Yon et Challans
- Traversée par 2 cours d'eau, la Boulogne et la Vie, et des axes routiers rapides

45 851 habitants

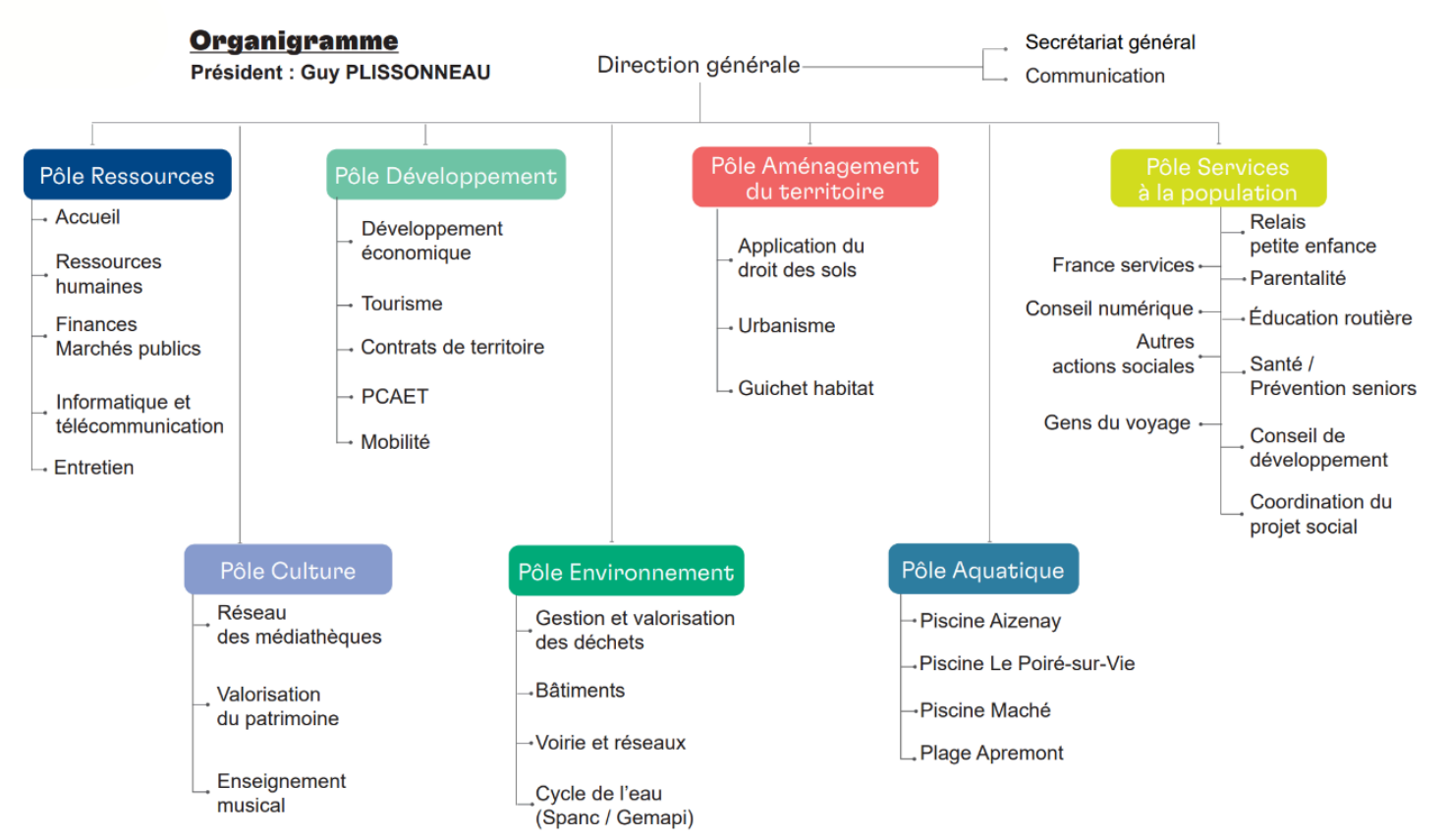


### Le bien-vivre ensemble, marque de fabrique du territoire s'appuie sur :

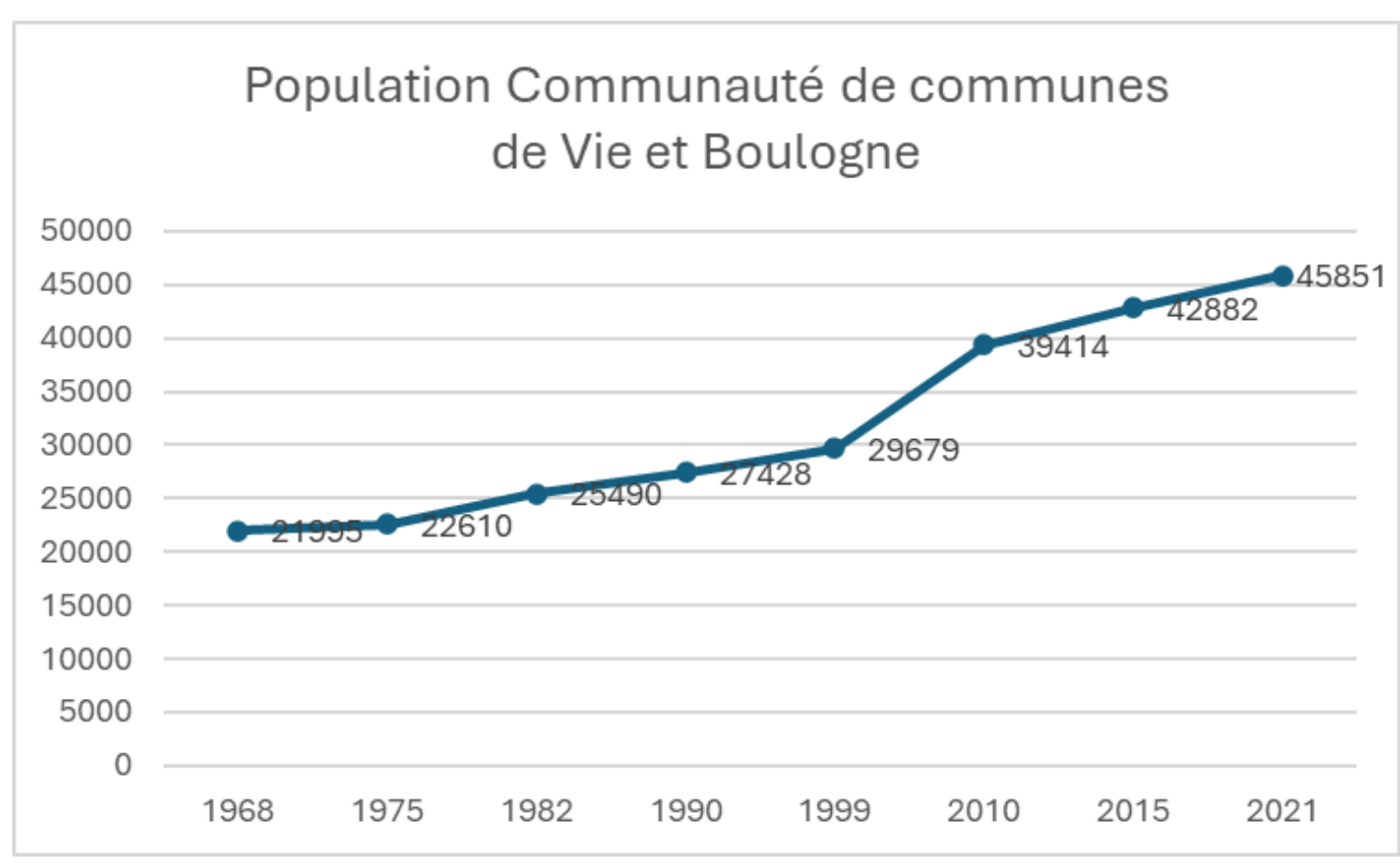
- un développement équilibré et durable du territoire,
- une intercommunalité qui respecte l'identité communale et la spécificité des territoires, qui répond à la fois aux enjeux structurants et à la proximité des services rendus aux habitants,
- une coopération intercommunale qui assure l'équité et la solidarité entre les communes.

**Guy PLISSONNEAU**  
Président de la communauté de communes

Des compétences obligatoires et supplémentaires



## Une croissance démographique continue depuis 50 ans

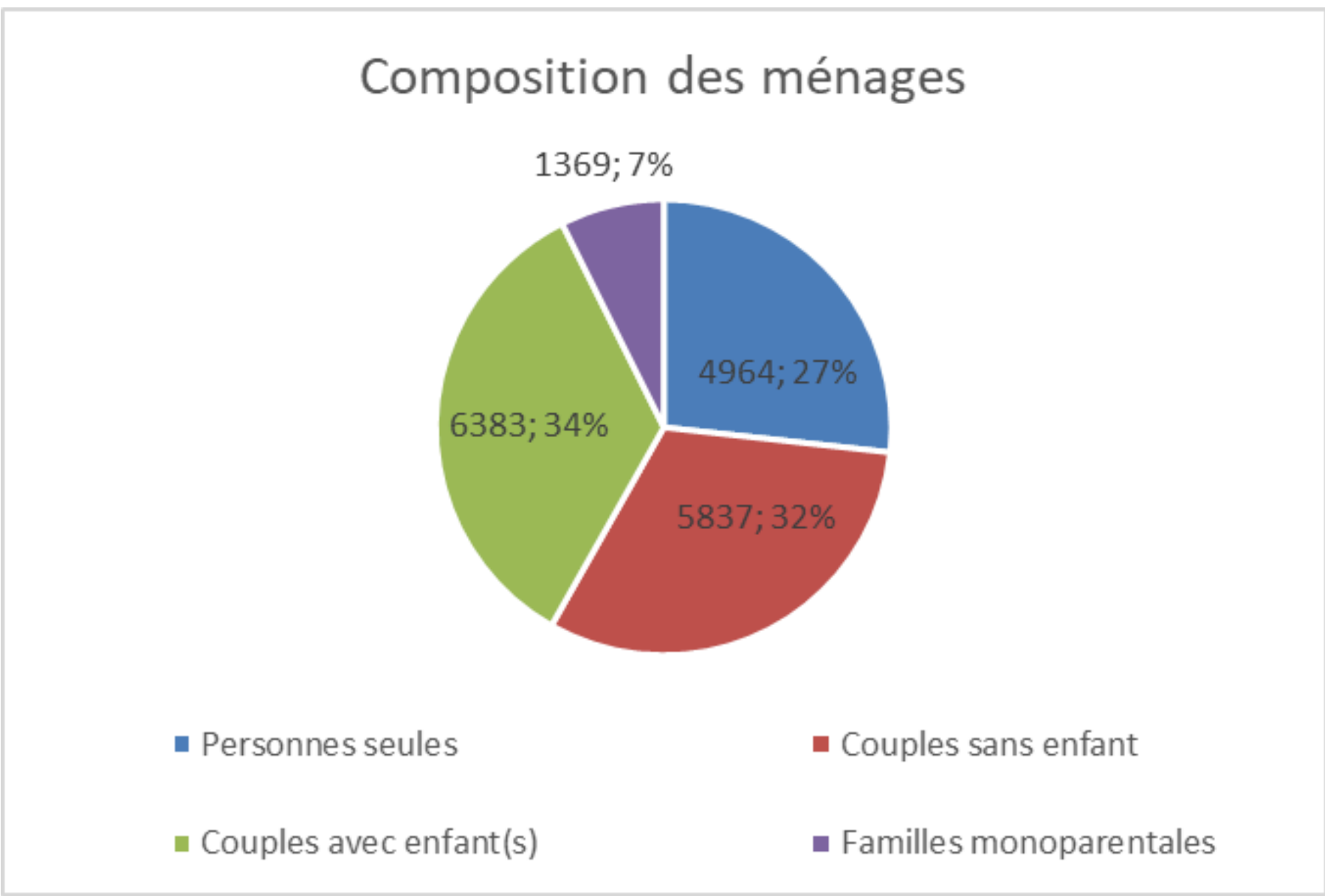
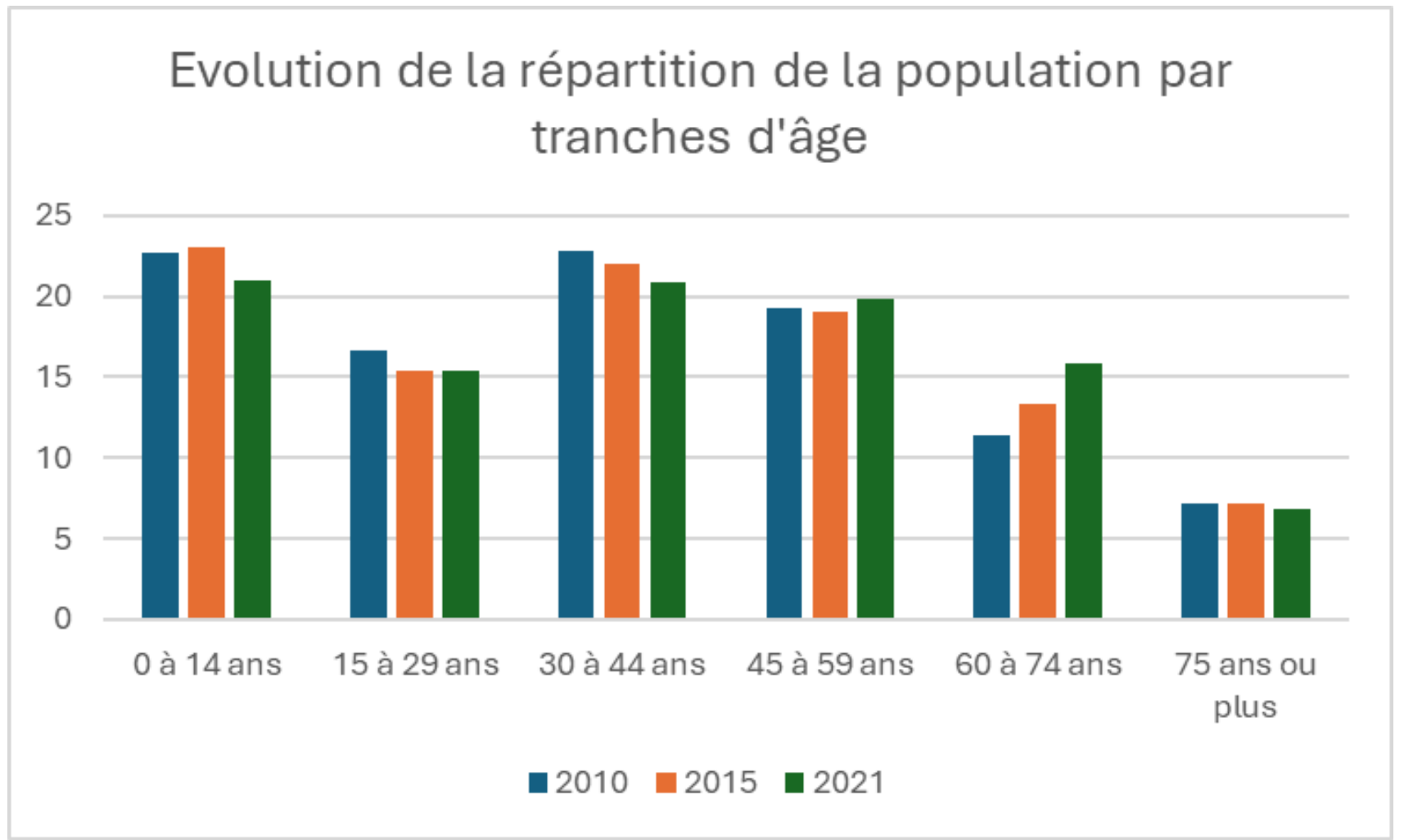


- 6,5% de la population du Département**
- 93,6 habitants au km<sup>2</sup>**  
104,1 en Vendée  
106,5 en France
- + 1,1% par an entre 2015 et 2021**  
+ 0,8% en Vendée  
+ 0,3% en France
- + 0,4% de solde naturel**  
**+ 0,7% de solde migratoire par an**



# Un territoire plutôt jeune et familial mais qui vieillit

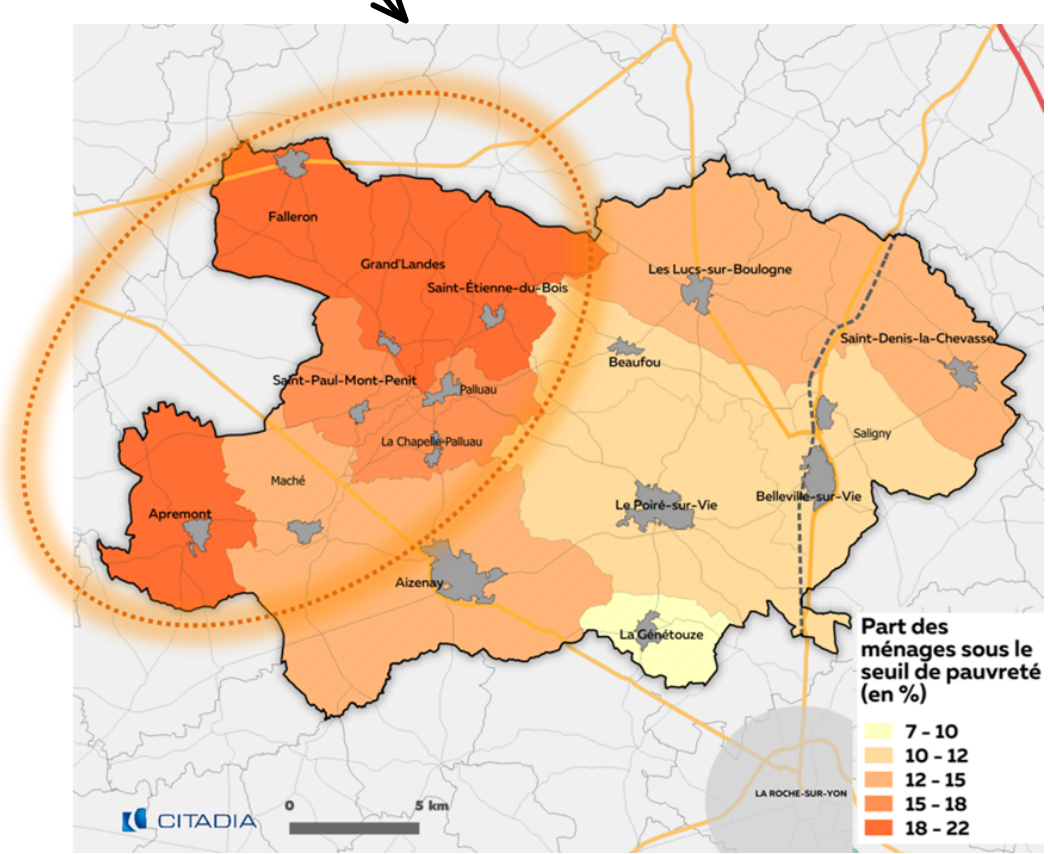
- 57,3% de la population a moins de 45 ans**  
48,1% en Vendée / 53,7% en France
- 25,1% d'habitants scolarisés**
- 22,7% de plus de 60 ans**
- Indice de vieillissement dans les plus faibles du Département : 62 en 2024**  
112 en Vendée



- 2,43 personnes par ménage**  
2,17 en Vendée / 2,16 en France
- 34,4% de couples avec enfants**  
24,9% en Vendée / 24,4% en France  
+ 8,7% entre 2010 et 2021
- 7,4% de familles monoparentales**  
6,5% en Vendée / 11,2% en France  
+ 63,5% entre 2010 et 2021
- 26,1% de personnes seules**  
33,8% en Vendée / 38,1% en France  
+ 42,9% entre 2010 et 2021

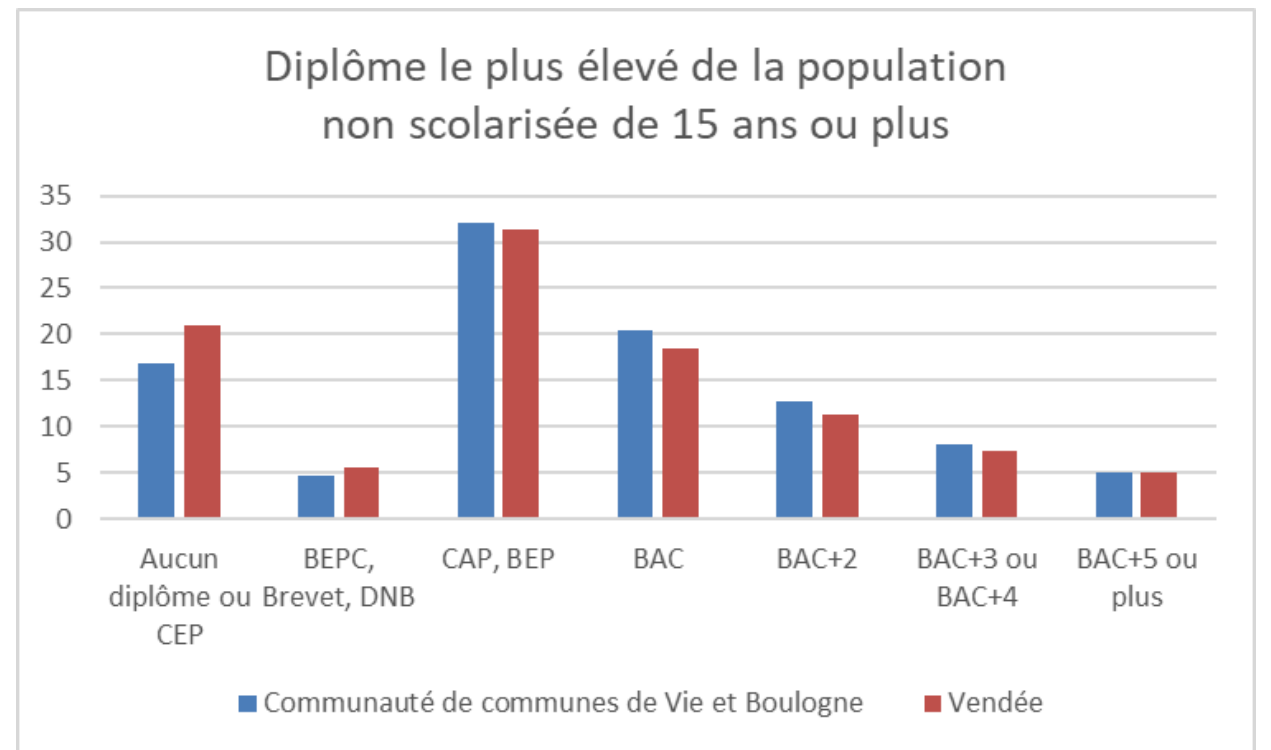
## Un niveau de vie médian avec des disparités territoriales

- 22 850 € de revenu médian par unité de consommation en 2021**  
22 790 € en Vendée / 23 080 € en France
- 7,1% de taux de pauvreté en 2021**  
9,1% en Vendée / 14,5 en France
- 49,6% de ménages fiscaux imposés en 2021**  
50,2% en Vendée / 53,4% en France
- 3% des habitants couverts par la Complémentaire Santé Solidaire**  
4,6% en Vendée / 9,9% en France



Carte extraite du PLUIH arrêté au 18/11/19 (données INSEE 2017)

## Une population diplômée



Source : INSEE ; population municipale 2021



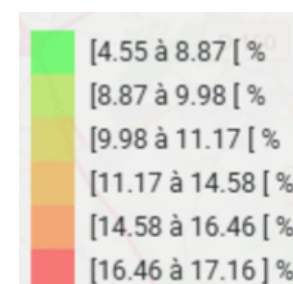
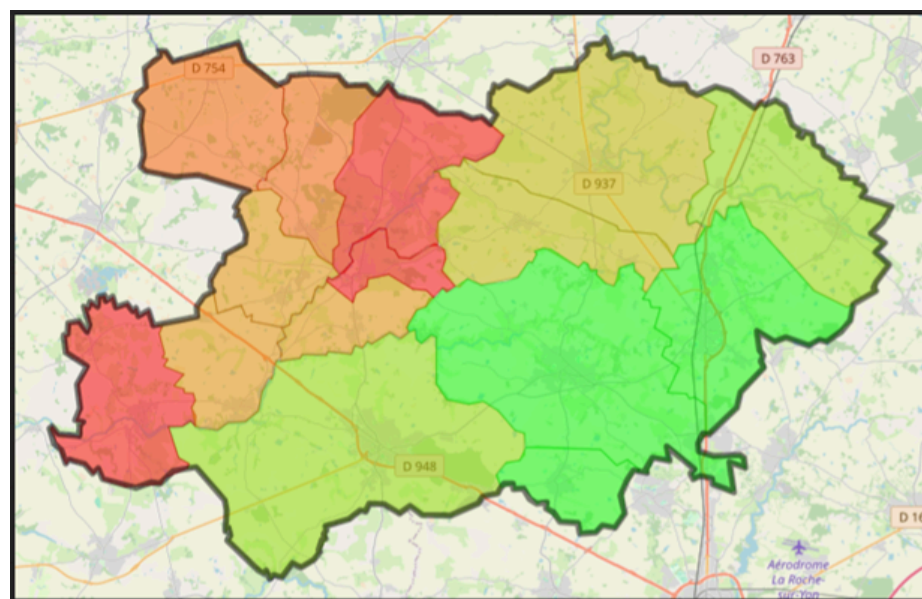
## Une forte proportion de propriétaires de maisons

96% de maisons  
52% de types 5 ou plus

9,5% des ménages en situation de précarité énergétique  
12% en Vendée

89,9% de résidences principales,  
5,2% de résidences secondaires,  
4,9% de logements vacants  
71,4%, 23,6% et 5% en Vendée

77,5% de propriétaires,  
16,2% locataires d'un logement privé,  
6,3% d'un logement social



L'ensemble des communes à risque de présenter des concentrations en radon élevées  
(potentiel radon de niveau 3)

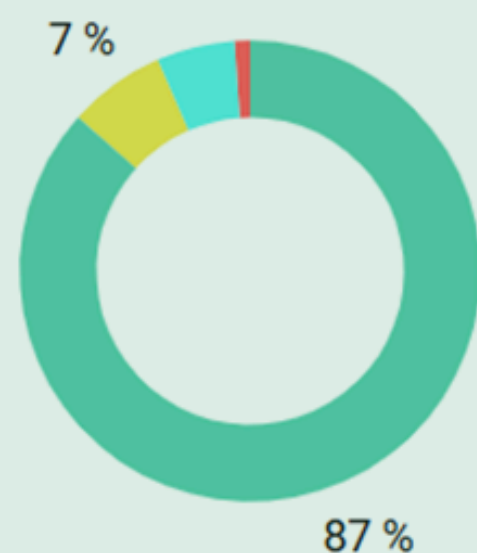


## La prédominance de la voiture individuelle pour les déplacements

- 95,6% des ménages équipés d'un ou plusieurs véhicules
- 90,2% des trajets domicile-travail en voiture individuelle (86% en Vendée)
- Gare SNCF à Bellevigny
- 8 communes couvertes par une offre de déplacement solidaire
- Développement du covoiturage et des transports en commun

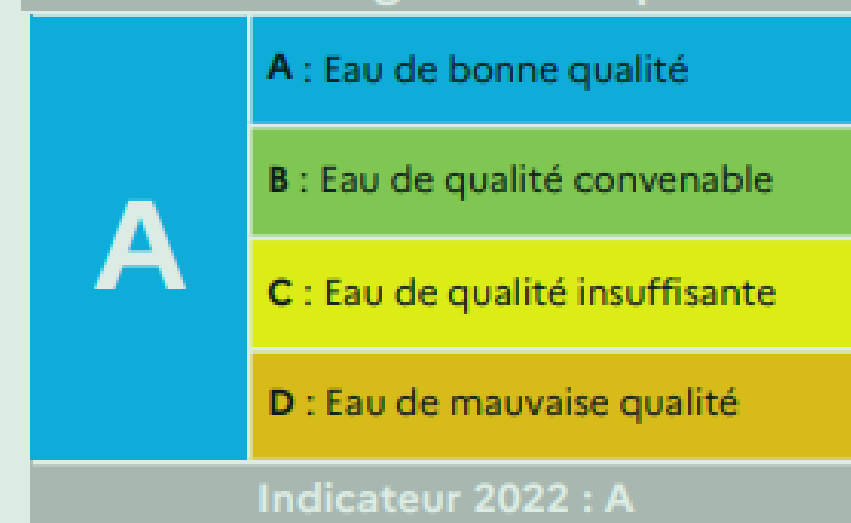
### Une qualité de l'air moyenne

Répartition annuelle des indices de qualité de l'air

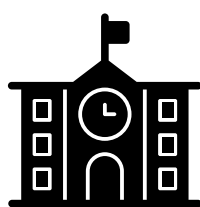


### Une eau potable de bonne qualité

Indicateur global de qualité

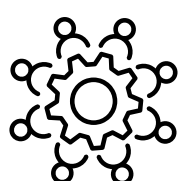


### Présence du moustique tigre



## De nombreux services publics et équipements

15 mairies et 1 communauté de communes, 1 France services itinérante, 2 maisons départementales des solidarités et de la famille, 31 écoles, 5 collèges, 1 lycée, 2 aires d'accueil de gens du voyage, 2 gendarmeries et 2 polices municipales, 1 office de tourisme...

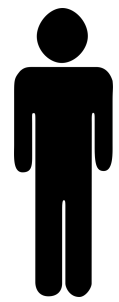


## Une vie associative, culturelle et sportive riche

2 centres sociaux, de nombreuses festivités locales, 17 médiathèques, un château, l'Historial de Vendée, plus de 200 équipements sportifs et des zones de loisirs, 31% de licenciés sportifs, des espaces naturels préservés...

# ETAT DE SANTE DE LA POPULATION

## Une espérance de vie à la naissance comparable à la moyenne nationale



79.1 ans

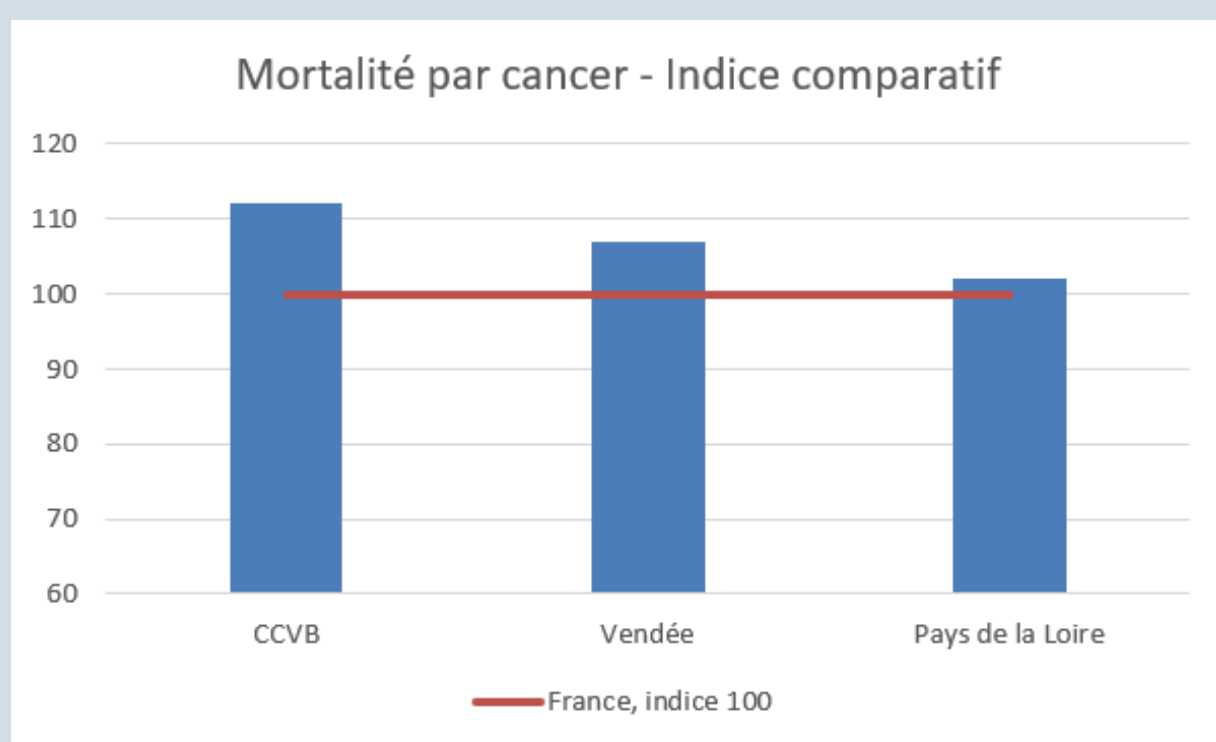
France: 79.4 ans



85.6 ans

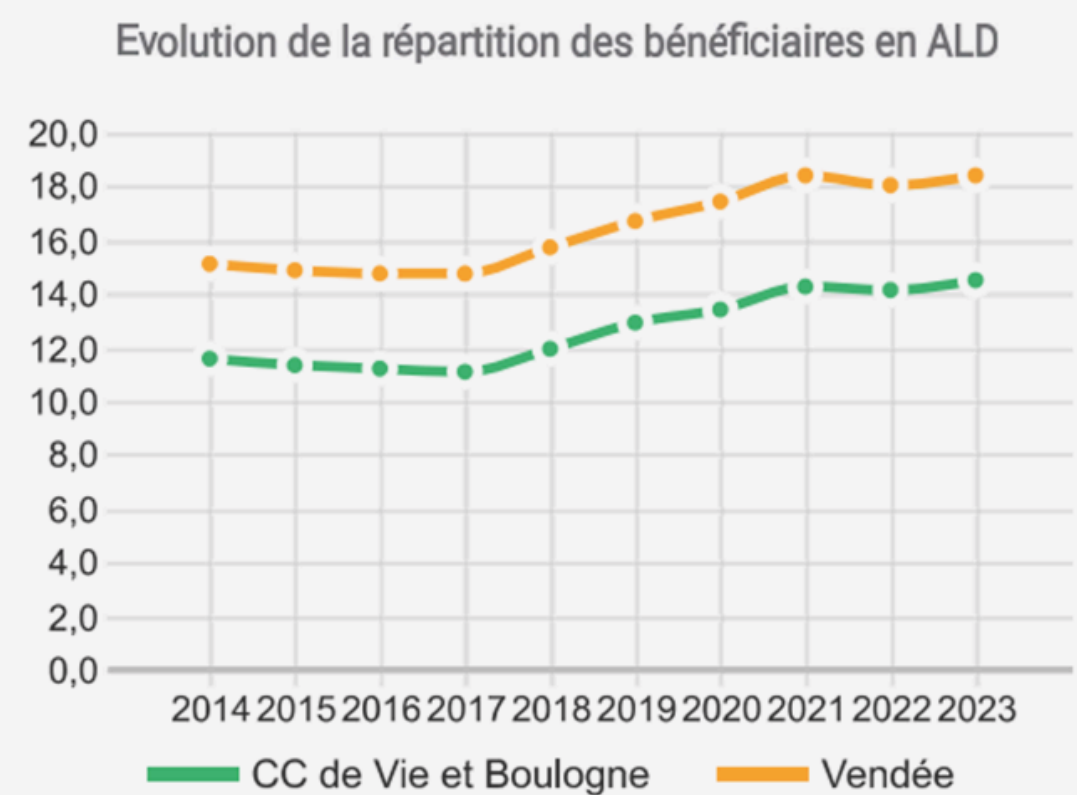
France: 85.3 ans

## Un taux de mortalité par cancer plus élevé que la moyenne nationale



## De plus en plus de bénéficiaires en affections longue durée (ALD)

6648 bénéficiaires en ALD soit 14.5% de la population  
18% en Vendée



Source : SNDS

## Pathologies

2040 personnes  
soit 4,4% de la population  
prise en charge pour un **CANCER**  
6% en Vendée, 5% en France

2210 personnes  
soit 4,8% de la population  
prise en charge pour une **AFFECTION RESPIRATOIRE CHRONIQUE**  
5,3% en Vendée

2090 personnes  
soit 4,5% de la population  
prise en charge pour un **DIABETE**  
6% en Vendée

330 personnes de 65 ans et plus  
soit 4% des personnes de cette population  
prises en charge pour **DEMENCES DONT LA MALADIE D'ALZHEIMER**  
4.1% en Vendée

3010 personnes  
soit 6,5% de la population  
prise en charge pour une **MALADIE CARDIO-VASCULAIRE**  
8.8% en Vendée

## Addictions

130 personnes  
soit 0,3% de la population  
prise en charge pour des **TROUBLES ADDICTIFS LIES A L'ALCOOL**

45% des jeunes de 11 à 17 ans  
affirment passer plus de 3h par jour sur les écrans  
Enquête jeunesse CCVB - 2023

En Vendée, taux de mortalité par pathologie liée à l'alcool  
19% plus important que la moyenne nationale  
(taux de prise en charge pour troubles addictifs liés à l'alcool, comme sur Vie et Boulogne, statistiquement moins important que la moyenne nationale)



Consommation de cigarettes électroniques en hausse  
chez les jeunes selon les acteurs de l'éducation

# ACCES AUX SOINS



## Offre de Premiers recours

**15 médecins généralistes**, soit une densité médicale de 3.3 médecins pour 10000 habitants

*7.3 en Vendée*

Zonage ARS: Zone d'action complémentaire

**3263 assurés du régime général sans consultation chez un médecin généraliste depuis 24 mois, soit 9.45% des assurés du régime général**  
*9.74% en Pays de la Loire*

**6811 patients du régime général sans médecin traitant soit près de 20% des assurés du régime général**  
*14% en Vendée*

Observatoire des Fragilités, données 2023

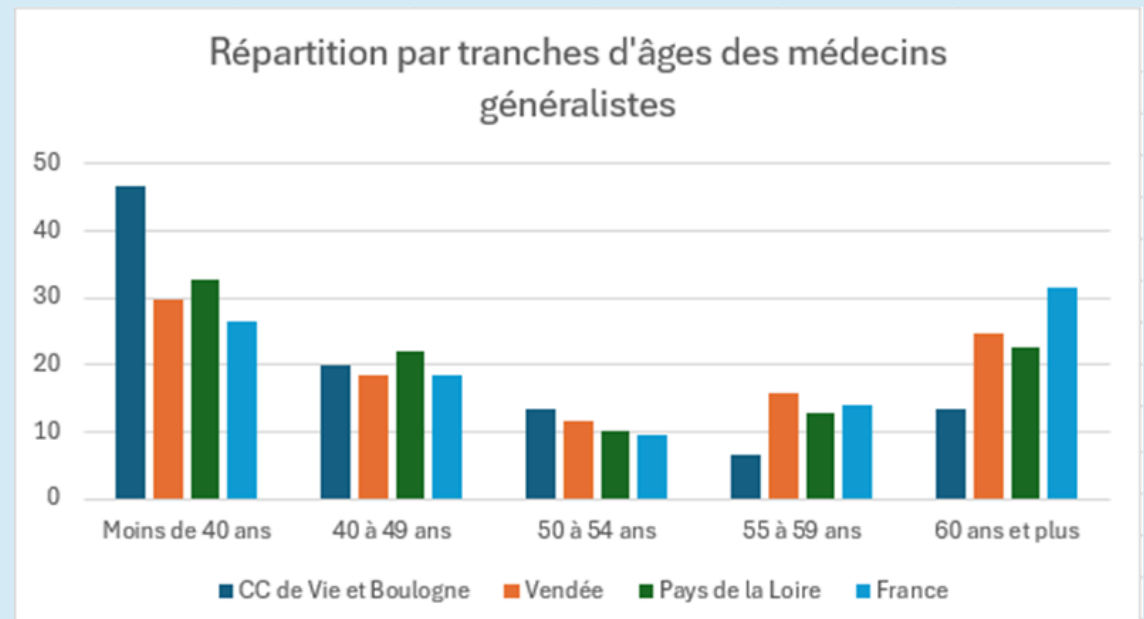


**8 médecins généralistes en moins depuis 10 ans**  
 2969 habitants en plus entre 2015 et 2021

**4753 actes par an en moyenne par médecin généraliste en 2023**

*5998 actes en moyenne en 2014*

**43.5% des médecins ont moins de 40 ans**



CartoSanté, données 2023

## 39 Infirmiers libéraux

8.5 infirmiers libéraux pour 10000 habitants

*10.9 en Vendée*

## 22 chirurgiens dentistes

4.8 dentistes pour 10000 habitants

*4.7 en Vendée*

Nombre d'infirmiers par commune – Novembre 2024

**Légende**  
 Infirmier libéral  
 Centre de soins infirmier  
 Infirmier en pratique avancée  
 Infirmier ASALEE



Total: 39 infirmiers libéraux  
 (dont 1 infirmier en pratique avancée)  
 3 infirmières ASALEE  
 2 centres de soins infirmiers

## 12 orthophonistes

24 orthophonistes pour 100000 habitants

*26.4 en Vendée*

## 4 sages-femmes

27 ETP pour 100 000 femmes

*23 en Pays de La Loire*

## Autres professionnels

2 ambulanciers, 4 diététiciennes,  
 2 ergothérapeutes, 2 laboratoires de biologie médicale, 1 ophtalmologue, 3 orthoptistes,  
 9 pédicure podologues, 11 pharmacies,  
 1 psychiatre, 5 psychomotriciennes

## 39 masseurs kinésithérapeutes

8.1 masseurs kinésithérapeutes pour 10000 habitants

*9.9 en Vendée*



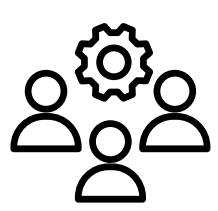
## Offre de second recours

**Aucun professionnel de second recours ni aucun établissement hospitalier sur le territoire**

*Un positionnement géographique à proximité des spécialistes de La-Roche-sur-Yon, Challans, Montaigu, Nantes*

## Territoire couvert

**par l'Hospitalisation à domicile (HAD)**  
*en partenariat avec les professionnels de santé libéraux, les pharmacies, les centres de soins infirmiers, les services de soins infirmiers à domicile, les services d'aides à domicile*



**ESP CLAP**  
**(Equipes de Soins Primaires Coordonnées Localement Autour du Patient)**  
*minimum 1 médecin généraliste et 1 professionnel paramédical*

**MSP**  
**(Maisons de Santé Pluriprofessionnelles)**  
*minimum 3 médecins généralistes et 1 professionnel paramédical*

**CPTS**  
**(Communautés Professionnelles Territoriales de Santé)**  
*des professionnels de santé d'un territoire regroupé autour d'un projet de santé commun*



## Points de vigilance et points forts

### • Sous dimensionnement de l'offre de soins

Difficultés pour les habitants de trouver un médecin traitant  
Délais d'obtention de rendez-vous insatisfaisants  
Lignes du 116-117 pour la permanence des soins surchargées  
Retards dans les diagnostics et les prises en charge entraînant une perte de chance pour les patients et des situations de plus en plus complexes  
Des visites à domicile moins nombreuses

### • Des renoncements aux soins

Difficultés de mobilité  
Raisons financières  
Dépendance (ex : soins dentaires)

### • Des découpages administratifs multiples

Illisibilité de l'organisation du système de soins  
Zonages qui ne reflètent pas toujours les perceptions du terrain

### • Des solutions de téléconsultation pas toujours satisfaisantes

### • Un manque de coordination

Entre la médecine de ville et l'hôpital

### • L'exercice coordonné

3 CPTS actives qui développent des projets pour renforcer l'accès aux soins (ESCorTer, listes d'attente...)  
De nombreux protocoles de coopération entre les professionnels de santé  
Des MSP et ESP CLAP qui offrent un cadre de travail attractif notamment pour de jeunes professionnels  
Des communes qui accompagnent les regroupements des professionnels

### • L'accueil de stagiaires et d'internes

Certains médecins généralistes du territoire formés pour accueillir des étudiants en médecine  
Un logement disponible pour 3 stagiaires à Aizenay

### • Le développement de compétences et solutions nouvelles

Des médecins généralistes qui développent leurs compétences via la formation (médecin correspondant en dermatologie)  
Développement de la téléexpertise  
Équipement des cabinets médicaux (ECG, spiromètre, dermoscope...)

### • Des locaux médicaux vacants et disponibles immédiatement dans certaines communes

# SANTÉ MENTALE



**79% des personnes de 60 ans et plus se sentent bien entourées**

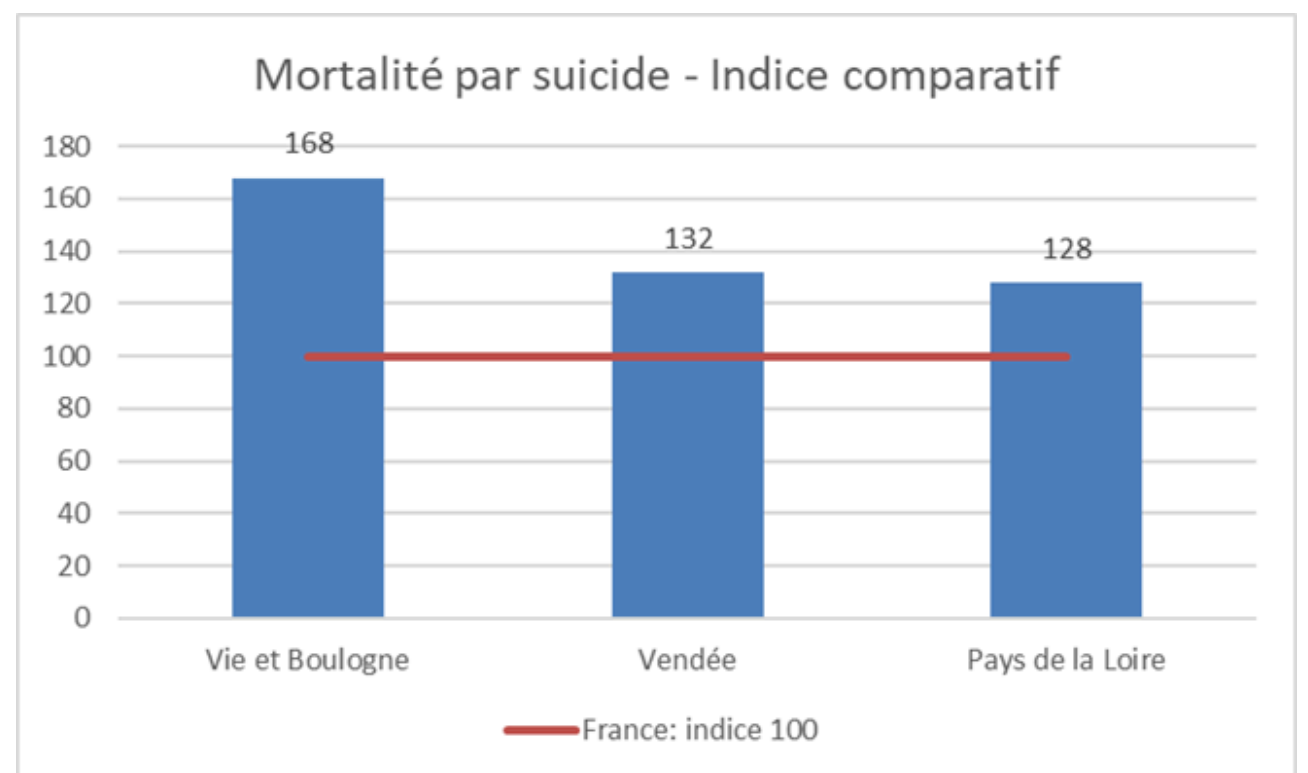
*Enquête Bien Vieillir du conseil de développement - 2024*

**1140 personnes prises en charge pour une pathologie psychiatrique soit 2.5% de la population (3.3% en Vendée)**

**3730 personnes bénéficiant de traitement par psychotropes hors affection psychiatrique**  
+ 13% de personnes âgées de 65 ans et plus à avoir un traitement par psychotrope hors affection psychiatrique par rapport à la moyenne nationale

**1/3 des jeunes de 11 à 17 ans affirment avoir déjà été victimes de harcèlement**  
*Enquête jeunesse CCVB - 2023*

**Un taux de mortalité par suicide 68% plus important que la moyenne nationale**



## Sources de préoccupation et leviers d'actions

- **La santé mentale des jeunes, une problématique importante surtout depuis la crise COVID**

De plus en plus de jeunes en situation de mal-être, de repli sur soi et décrochage scolaire

- **De plus en plus de parents en situation d'épuisement parental**
- **L'isolement social des personnes âgées, source d'inquiétude pour les acteurs du Bien Vieillir**

- **Une stigmatisation des personnes présentant des troubles psychiques**  
Difficultés à demander de l'aide par peur du regard des autres

- **Une organisation psychiatrique complexe**  
Manque d'informations sur les ressources existantes

- **Un accès difficile aux soins**  
Retard dans le repérage des troubles  
Délais d'obtention de rendez-vous très longs

- **Un Projet Territorial de Santé Mentale deuxième génération en cours d'élaboration**

Démarche à l'échelle départementale pour améliorer l'accès à des parcours de santé et de vie de qualité

Un collectif santé mentale ressource au niveau départemental

- **Présence de nombreux acteurs ressources sur le territoire:**

Centre Médico-Psychologique

Antenne de la Maison des Adolescents

15 psychologues en libéral dont 2 conventionnées sur le dispositif "Mon soutien Psy"

1 psychiatre

De nombreux services sociaux, médico-sociaux et de santé (Maisons Départementales des Solidarités et de la Famille, CCAS, Lieu d'Accueil Enfants Parents itinérant, professionnels libéraux, plateformes de répit des aidants...)

- **Des acteurs formés aux Premiers Secours en Santé Mentale**

Animateurs et responsables jeunesse

Salariés de la Mission Locale et de Tremplin Acemus

# OFFRE PERSONNES AGEES EN SITUATION DE HANDICAP

Envoyé en préfecture le 23/09/2025  
Reçu en préfecture le 23/09/2025  
Publié le  
ID : 085-200072882-20250922-2025D99-DE



## STRUCTURES POUR PERSONNES AGEES



Carte des structures d'hébergement et d'accueil du territoire

Ehpad Résidence autonomie Accueil familial Résidence d'hébergement temporaire Accueil de jour

Taux d'équipement en EHPAD :  
183 places pour 1000 personnes  
de 75 ans et plus  
128 en Vendée

17.1% des personnes de 75 ans et plus  
résident dans des structures  
d'hébergement dédiées

Des projets d'habitat  
inclusif ou  
intergénérationnel



## STRUCTURES POUR PERSONNES EN SITUATION DE HANDICAP

### 8 structures pour adultes

- 5 Etablissements d'Accueil Non Médicalisés
- 1 Foyer d'Accueil Médicalisé
- 1 Etablissement et Service d'Aide par le Travail
- 1 Service d'Accompagnement à la Vie Sociale

### 2 structures pour enfants ou adolescents

- 1 Institut Médico Educatif
- 1 Institut Thérapeutique, Educatif et Pédagogique



## SERVICES AUTONOMIE A DOMICILE

### Territoire couvert par 2 Services de Soins Infirmiers à Domicile

Un taux d'équipement en SSIAD compris entre 17.7 et 19.1 places pour 1000 personnes âgées de 75 ans et plus (19.2 au niveau national, 18.5 au niveau régional)

### 8 Services d'Aide à Domicile domiciliés sur le territoire

290 bénéficiaires  
de la Prestation de  
Compensation du Handicap

398 bénéficiaires  
de l'Allocation Personnalisée  
Autonomie à domicile



## DES DISPOSITIFS RESSOURCES ET DE COORDINATION

Un guichet unique : la Maison Vendée Autonomie

Des réunions du comité d'orientation et de suivi des situations complexes organisées sur le territoire par le département

Le dispositif départemental d'appui à la coordination (DAPS 85) pour orienter et accompagner les professionnels dans les prises en charge de situations complexes

Des plateformes d'accompagnement et de répit des aidants

Le Guide Seniors de Vie et Boulogne créé en 2023



. **Des EHPAD qui connaissent des difficultés** : situation financière fragile, difficultés de recrutement de médecins coordonnateurs, impact du manque de médecin généraliste sur les entrées, manque de places pour répondre aux demandes d'urgence

. **Des aidants en situation d'épuisement**

. **Une méconnaissance des structures et dispositifs** existants par les usagers et certains professionnels

# PREVENTION ET PROMOTION DE LA SANTE

## Une importante participation aux campagnes de dépistages

60% de participation au dépistage du cancer du sein  
54% en Vendée, 48% en France

60% de participation au dépistage du cancer du col de l'utérus  
56% en Vendée, 50% en France

39% de participation au dépistage du cancer colorectal  
37% en Vendée, 34% en France

## Une importante couverture vaccinale

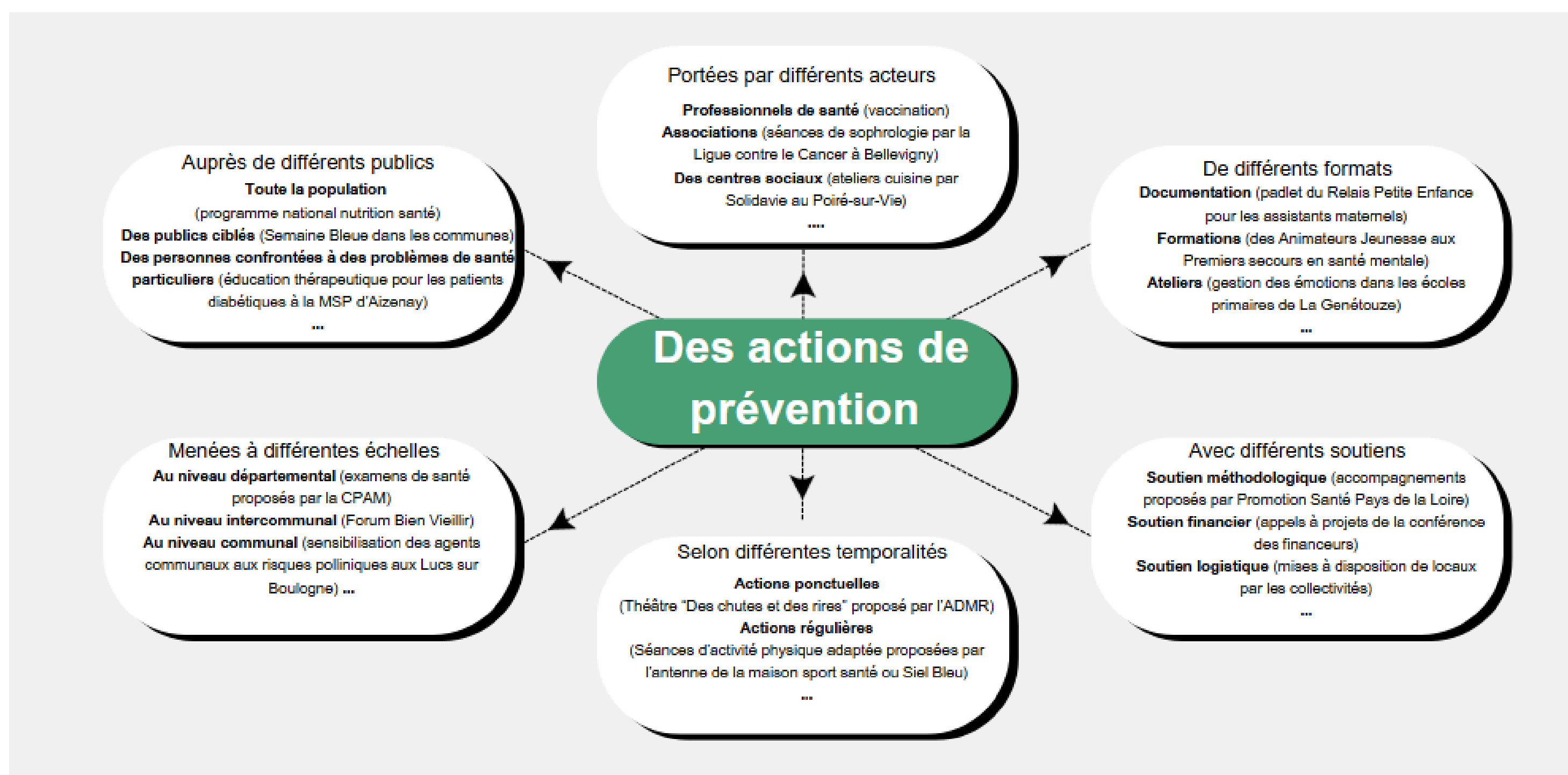
63% des personnes âgées de 65 ans et plus vaccinées contre la grippe  
60% en Vendée, 57% en France

89.1% des enfants de 19 à 30 mois vaccinés contre la rougeole, les oreillons et la rubéole  
89.6% en Vendée, 84.6% en France

98.7% des enfants âgés de 15 à 26 mois vaccinés contre le méningocoque C  
98.2% en Vendée, 97.1% en France

Source : ORS Pays de la Loire, PISSTER données 2021

## De nombreuses actions de prévention et promotion de la santé



### . Un besoin d'interconnaissance et de coordination

Pour savoir qui fait qui quoi

Pour favoriser l'échange d'information

Pour améliorer la communication autour des actions

Pour renforcer la complémentarité des actions et développer des projets communs

### . Des thématiques qui apparaissent prioritaires

La prévention des conduites à risques et des addictions

La prévention auprès des seniors

La promotion de l'activité physique

La vie affective et sexuelle des jeunes

La gestion des émotions, la confiance et l'estime de soi chez les enfants

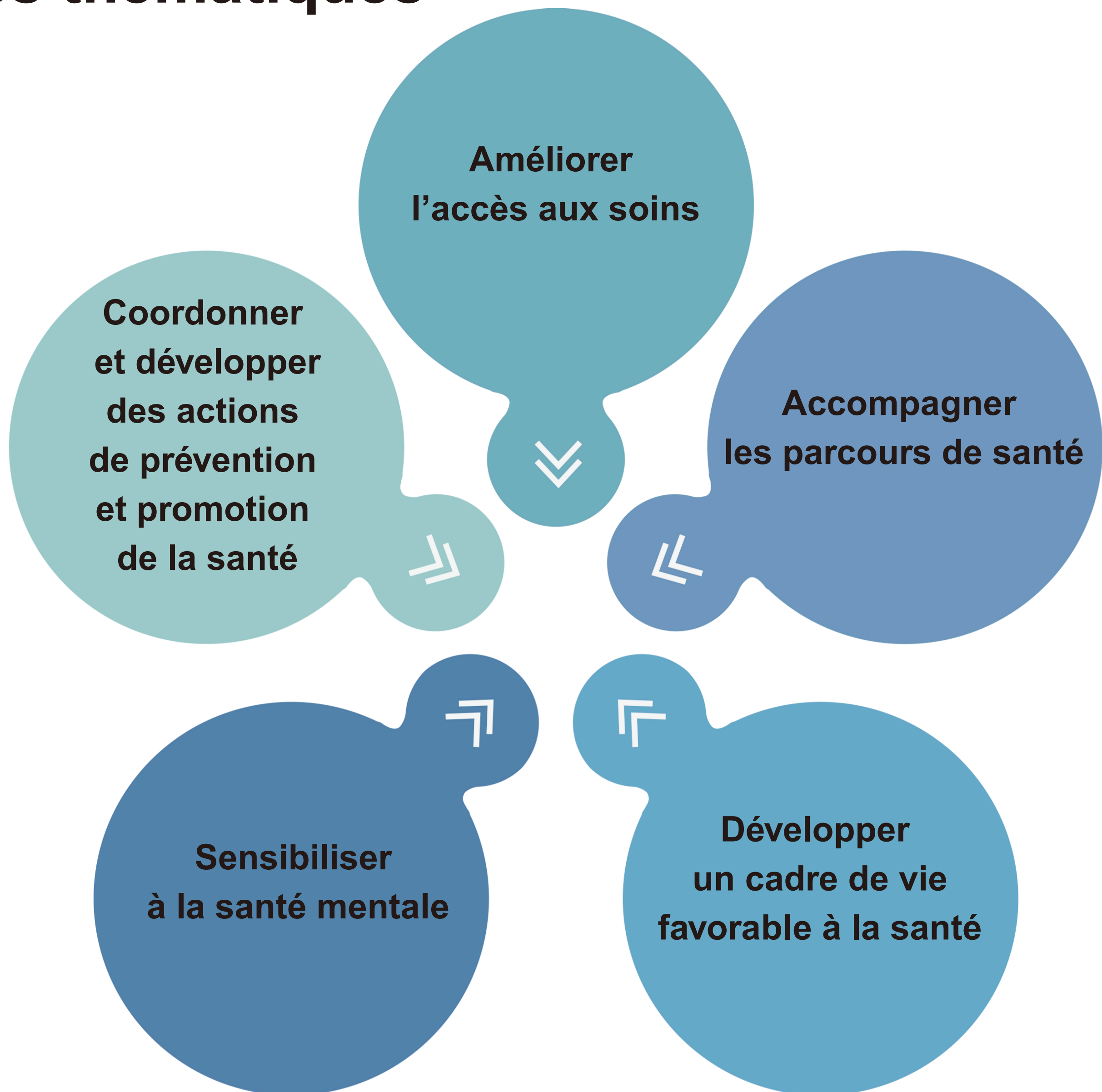
. La nécessité de mieux connaître les besoins des habitants pour proposer des actions adaptées et au plus près de tous les publics

# AXES PRIORITAIRES RETENUS PAR LE COMITE DE PILOTAGE

Envoyé en préfecture le 23/09/2025  
Reçu en préfecture le 23/09/2025  
Publié le  
ID : 085-200072882-20250922-2025D99-DE



## 5 axes thématiques



## 1 axe transversal

Favoriser l'interconnaissance  
et la coordination des acteurs en santé

## 1 public prioritaire

Les enfants et les adolescents