

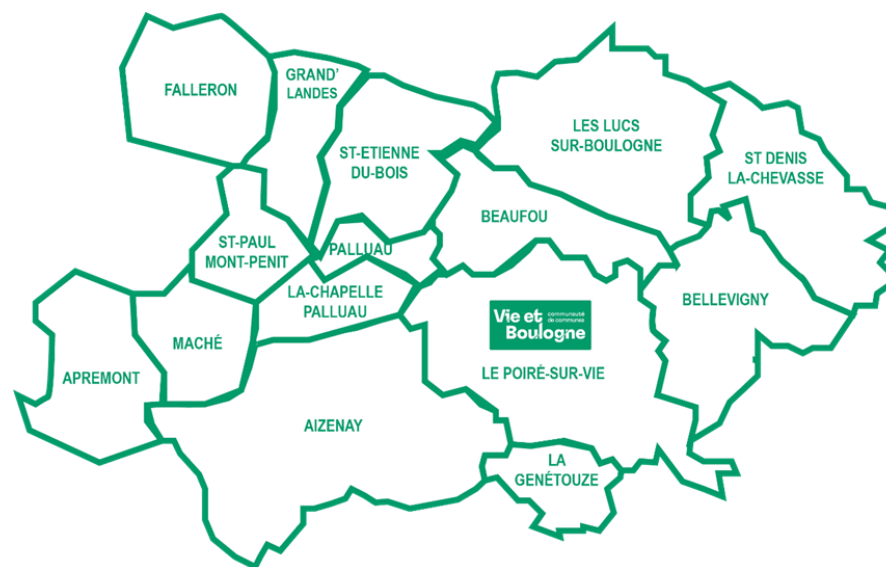
# Projet social

## Vivre et grandir ensemble

### Bilan 2021-2024

#### Vie et Boulogne, un territoire dynamique

15 communes, 1 communauté de communes  
 Près de 47 000 habitants (+ 5,91% entre 2016 et 2021)  
 Une population familiale



#### Un nouveau socle partenarial entre la Caf, les communes et la Communauté de communes

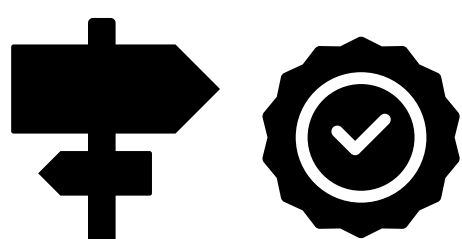
De **9 Contrats Enfance Jeunesse** pour 8 communes et la CCVB

à **1 Convention Territoriale Globale** à l'échelle intercommunale, feuille de route pour 4 ans sur 6 volets, pour :

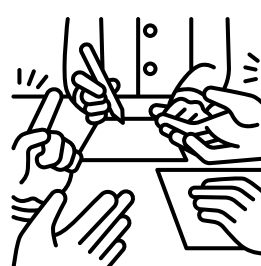
- Partager un diagnostic et des **stratégies** territoriales
- **Pérenniser, optimiser et équilibrer les services** aux habitants dans le respect des compétences de chacun
- Développer des **actions nouvelles** permettant de répondre à des besoins non couverts
- Bénéficier de **moyens financiers** complémentaires (bonus territoire)



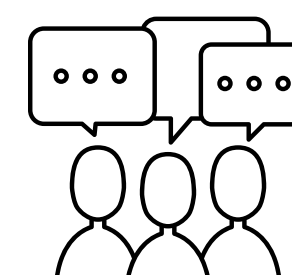
#### La gouvernance



**Un comité de pilotage** pour valider les orientations, les moyens et évaluer  
*Caf, élus de la CCVB et des 15 communes*  
 Minimum 1 réunion par an



**Un comité technique** pour s'assurer de la bonne mise en oeuvre du projet  
*Caf et CCVB*  
 2 à 4 réunions par an



**9 réseaux thématiques** pour croiser les regards, échanger sur les pratiques, coconstruire des projets  
*Elus, techniciens, bénévoles*  
 En fonction des besoins

2020

1er comité de pilotage pour engager la démarche  
 Lancement des groupes de travail

2021

Signature de la CTG en septembre à La Chapelle Palluau

2022

Signature des avenants 1 (derniers volets) et 2 (moyens dédiés)  
 Création d'un annuaire pour les élus, bénévoles et professionnels

2023

Mise en place du schéma de coopération  
 Soirée point d'étape en décembre à Beaufou

2024

9ème comité de pilotage



## Les moyens humains

- 3 élus référents et 2 commissions intercommunales composées d'un élu par commune



Guy Plissonneau  
Président de la CCVB



Gaëlle Champion  
Vice-présidente  
« petite enfance et parentalité »



Delphine Hermouet  
Vice-présidente  
« actions sociales »

- Une équipe de chargés de coopération composée d'agents intercommunaux, communaux et associatif (entre 1,5 et 2,5 ETP répartis entre 2 et 8 personnes selon les périodes) pour :

- Coordonner le pilotage, la mise en œuvre et l'évaluation du projet et des fiches action
- Être force de propositions auprès des élus et partenaires
- Animer et faire vivre les réseaux thématiques
- Accompagner et soutenir les initiatives locales



### Les points forts du schéma de coopération

- Une équipe avec des compétences et des ancrages divers
  - Un enrichissement mutuel, des échanges d'idées et de pratiques
  - Une meilleure compréhension des réalités de terrain par la CCVB, du rôle et des missions de la CCVB par les agents extérieurs
  - Une relation de confiance instaurée et un travail d'équipe apprécié
  - Un travail en mode projet et collaboratif
- Le soutien technique de la Caf (ingénierie, accompagnement selon les besoins, animation d'un réseau départemental des chargés de coopération CTG...)

### Les points d'attention

- Une organisation fluctuante
- Un accompagnement important pour que les agents extérieurs s'approprient l'échelle intercommunale et leurs missions sur des temps de travail courts (0,10 à 0,20 ETP)
- Une articulation entre la charge de travail communale et la coopération CTG parfois difficile (2 départs)
- Une légitimité et un positionnement de la CCVB plus difficiles quand la compétence est communale
- Des résultats perceptibles sur le long terme

## Les moyens financiers

- Des postes, des services et des projets portés par la Communauté de communes, les communes, des associations
- Un soutien financier de la CAF
  - Pour la gestion d'équipements : 376 000 € de bonus territoire CTG en 2023 (+ 60 000 € par rapport aux financements CEJ), complémentaire aux prestations de service
  - Pour le pilotage de la CTG (chargés de coopération) : 54 000 € en 2023



## Les réalisations

- **39 actions prévues, 29 réalisées, 10 en partie** par la Communauté de communes, les communes et les autres acteurs du territoire
- Et des **actions complémentaires** venant renforcer le projet : vidéos de promotion du métier d'assistant maternel, guide jeunesse, itinérance de France services sur les 15 communes, recrutement d'une conseillère numérique...

90%

## Le projet social : quels apports, quels impacts?

Observatoires  
Echanges  
Transversalité  
Equité  
Annuaire  
Coopération  
Services  
Familles  
Réseaux  
Proximité  
Complémentarités  
Mutualisation



- Une meilleure **appropriation** du territoire et de ses enjeux par les élus et les acteurs locaux
- Un **projet politique social global pour 4 ans** adapté aux besoins locaux, se déclinant à l'échelle communale et intercommunale
- Une approche globale sur les parcours de vie des familles et sur l'accès aux services
- Le développement de l'**interconnaissance** et de la **mise en réseau** entre les acteurs du territoire (élus, professionnels, bénévoles)
- Des espaces de débat, d'échanges de pratiques, de **coconstruction**
- Le sentiment d'être porté par une **dynamique collective de territoire** tout en respectant les singularités de chacun
- Une meilleure connaissance des besoins des habitants (enquêtes) et des services (visites, supports de communication, itinérance)
- Le renforcement de l'**offre** de services existante en termes de **qualité, accessibilité, adaptabilité**
- Des actions et des services nouveaux
- Une meilleure **coordination et complémentarité** des acteurs, des services et des projets
- Un **soutien financier** accru de la Caf

# Petite enfance

- Enjeu 1 : Avoir accès au mode d'accueil de son choix
- Enjeu 2 : Bénéficier d'accueils de qualité
- Enjeu 3 : Faciliter le parcours de l'enfant



## Bilan CTG 2021-2024

- Un **Relais petite enfance** porté par la CCVB, reconnu par les parents et les assistants maternels (AM) pour ses missions d'**information** (guichet unique) et de **professionnalisation** : 2 949 contacts en 2023, 250 matinées d'éveil et une quinzaine de soirées par an, padlet (outil ressource en ligne)
- Création du **réseau des professionnels** : 8 rencontres pour se connaître, échanger, coconstruire (ex : semaine nationale de la petite enfance, matinée *Instants parents*) ; décloisonnement et fédération d'une quinzaine d'acteurs (RPE, AM, crèches, micro-crèches, garde à domicile)
- Actualisation et enrichissement de l'**observatoire** petite enfance : outil d'aide à la décision des élus ; en 4 ans, baisse du taux de couverture de 1,8% (79% en 2024) : - 22 enfants de moins de 3 ans, - 203 AM, - 2 MAM, + 4 micro-crèches privées
- Accompagnement de 62 candidats à l'agrément AM, 7 porteurs de projet de MAM, 18 de micro-crèches

8 actions prévues  
6 réalisées, 2 en partie



2021

Validation du diagnostic partagé et du plan d'actions

Nouvelle appellation du RAM en Relais petite enfance et renforcement du service (+1 ETP)

2022

Mise en place du système d'offres d'emploi assistants maternels

1ère édition du guide petite enfance

Lancement du réseau des pros de la petite enfance

2023

Promotion de la formation continue des assistants maternels (guide, formations délocalisées)

Tournage « Coup de projecteur sur le métier d'assistant maternel »

2024

Matinée petite enfance *Instants parents* (14 organisateurs de 7 structures, 81 participants)



## Pistes 2025-2029

- Elaboration d'un schéma de maintien et de développement de l'offre petite enfance
- Questionnement sur l'accessibilité financière des modes d'accueil
- Réflexion sur les projets d'accueil
- Renforcement des actions du Relais Petite Enfance : démarchage des assistants maternels invisibles, accompagnement sur le numérique, mise en place de sacs pédagogiques à emprunter

Parmi les services du territoire :

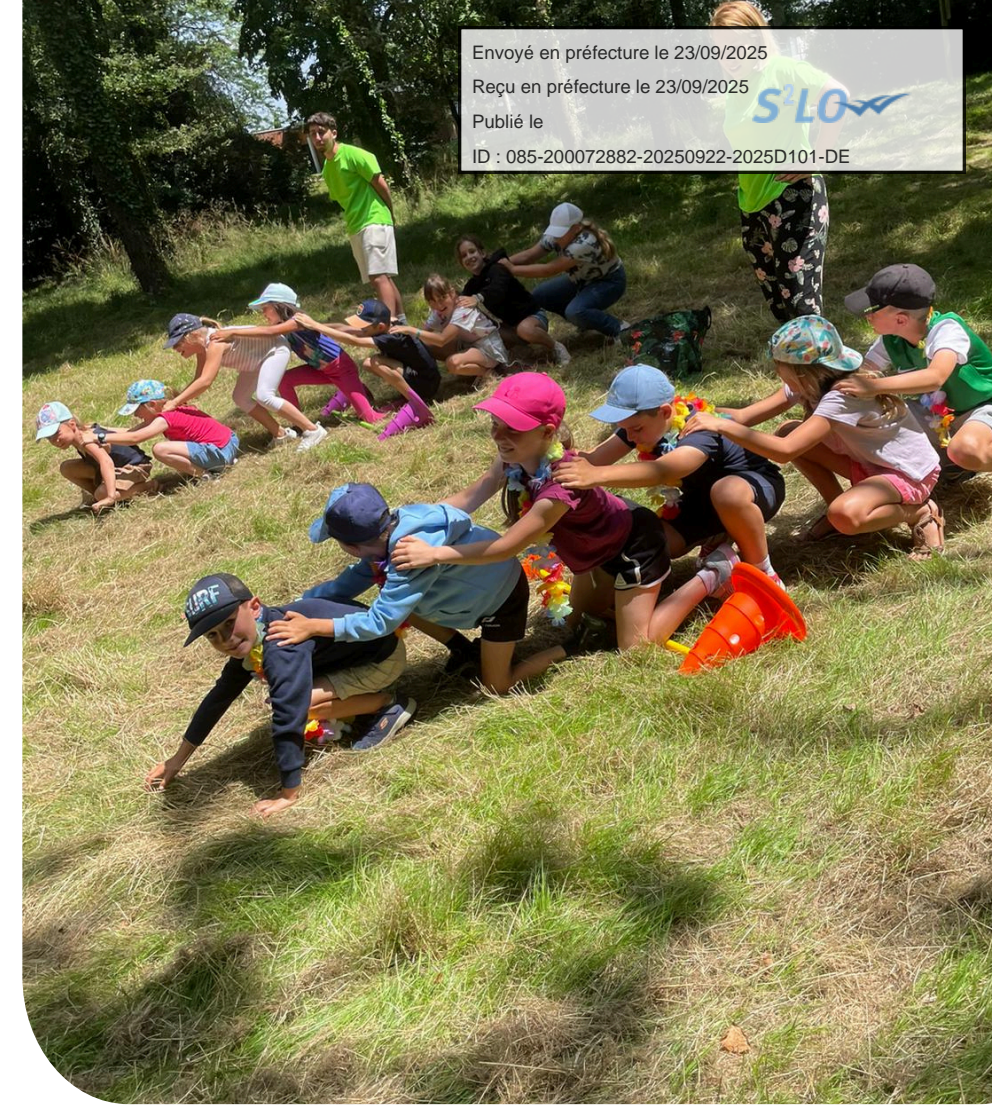
**Relais Petite Enfance** : 250 000 € en 2023 (23% CCVB, 73% Caf dont 24% bonus territoire, 4% Msa)

**Multiaccueil Pomme de Reinette 24 places (Le Poiré)** : 512 000 € en 2023 (24,5% mairie, 59,5% Caf dont 11% bonus territoire, 16% usagers)

# Enfance

## 3-11 ans

Envoyé en préfecture le 23/09/2025  
Reçu en préfecture le 23/09/2025  
Publié le  
ID : 085-200072882-20250922-2025D101-DE

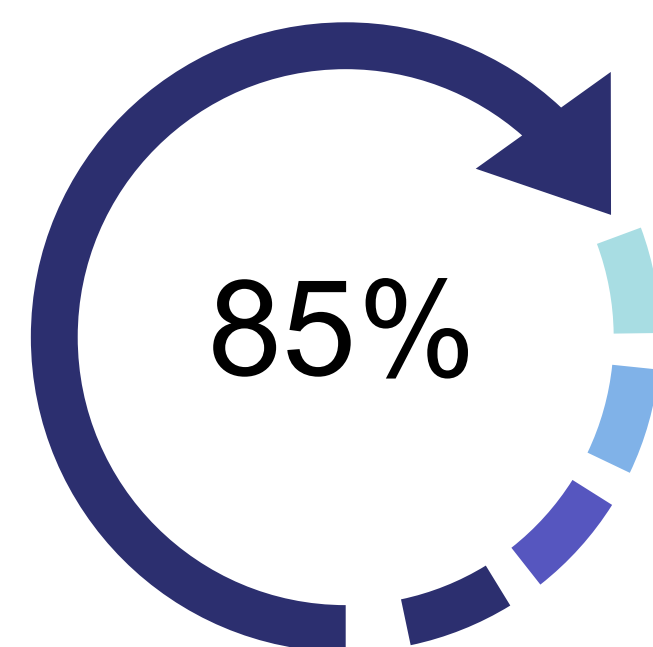


- Enjeu 1 : A l'échelle de chaque structure, conforter des services enfance de proximité, de qualité et accessibles à tous**
- Enjeu 2 : A l'échelle locale, renforcer la continuité éducative entre les professionnels et avec les familles**
- Enjeu 3 : A l'échelle intercommunale, mettre en réseau les acteurs de l'enfance (élus, professionnels, bénévoles...)**

### Bilan 2021-2024

- Approfondissement de l'état des lieux des services enfance portés par les communes, les associations et les écoles
- **5 réseaux** (acteurs enfance, élus, CME-CMJ, directeurs d'accueil de loisirs, temps méridien) qui permettent d'**échanger les bonnes pratiques**, questionnements, dysfonctionnements entre pairs ou avec des regards croisés
- Des **évolutions locales** : renforcement des moyens humains (création de postes de coordination enfance jeunesse sur 2 communes), engagement sur des dispositifs (Conseil Municipal des Enfants ou des Jeunes, Projet Educatif De Territoire, passeport du civisme, colos apprenantes), évolution de tarifs pour favoriser l'accessibilité financière...
- Des **projets mutualisés** : formation, spectacle, journée intercentres...

**9 actions prévues**  
**7 réalisées, 2 en partie**



2021

Validation  
du diagnostic partagé

Lancement du réseau  
CME-CMJ

2022

Validation  
du plan d'actions

Renforcement du  
réseau des directeurs  
d'accueils de loisirs

Création d'un 13ème  
CME-CMJ

2023

Prise de poste des  
chargés de coopération

1ère rencontre du réseau  
enfance et création d'un  
annuaire

2024

Approbation  
du 8ème PEDT

Création d'un réseau  
sur le temps méridien



### Pistes 2025-2029

- Poursuite des 5 réseaux existants, des travaux sur les tarifs et l'inclusion
- Organisation de rencontres inter CME-CMJ
- Elaboration d'une enquête à l'échelle intercommunale à destination des parents d'enfants entre 3 et 11 ans pour mieux identifier les besoins, la satisfaction sur les services existants
- Mutualisation de formations pour le personnel, les élus et associations de parents
- Renforcement des actions en lien avec la parentalité

Parmi les services du territoire :

**Accueil périscolaire et extrascolaire de Saint-Denis La Chevasse : 234 000 € en 2023 (58% usagers, 21,5% Mairie, 20% Caf dont 18% bonus territoire, 0,5% Msa)**

**Vie et Boulogne**  
communauté de communes

**ALLOCATIONS FAMILIALES**  
Caf de la Vendée

# Jeunesse

## 12-17 ans

**Enjeu 1 : Développer une offre jeunesse attractive, évolutive et accessible à tous**

**Enjeu 2 : Soutenir les engagements des jeunes et les accompagner dans l'accès à leur autonomie**

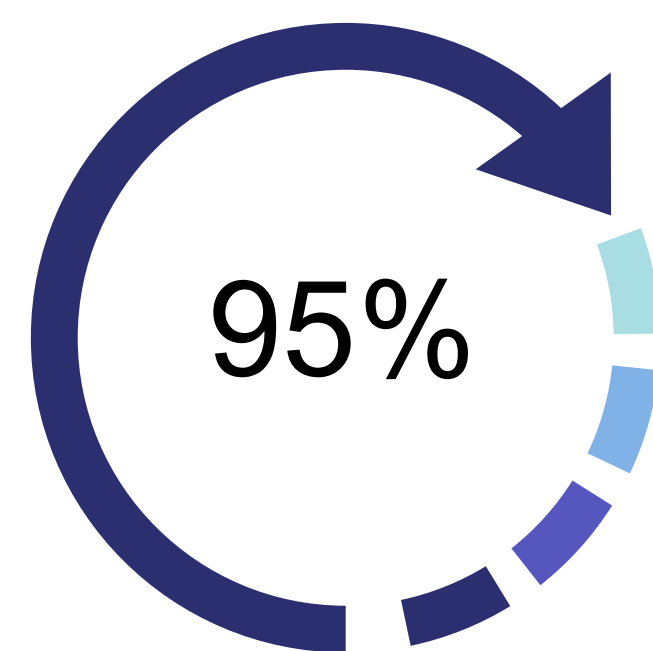
**Enjeu 3 : Mettre en réseau localement et à l'échelle intercommunale les acteurs de la jeunesse (élus, professionnels, bénévoles...)**



### Bilan 2021-2024

- **3 réseaux** (acteurs jeunesse, élus, animateurs jeunesse) qui permettent d'échanger les bonnes pratiques, questionnements, difficultés (ex : méconnaissance des services par les jeunes et leurs parents, difficultés de mobilisation) et de développer des projets
- Renforcement du **partenariat** entre les structures jeunesse, les établissements scolaires et la CCVB
- Développement de l'offre **loisirs** et **prévention** à travers des événements et des dispositifs (promeneurs du net, création d'un 2nd Point Info Jeunesse et d'une permanence de la Maison Des Adolescents, 2 territoires engagés sur la PS jeunes)
- Des **projets communs à l'échelle intercommunale** : enquête jeunesse, journées inter-jeunes, sorties, formation animateurs, guide...

**6 actions prévues**  
**5 réalisées, 1 en partie**



2021

Validation  
du diagnostic partagé

2022

Validation  
du plan d'actions

Interteam :  
55 jeunes de 6 structures

Création d'un 2ème PIJ  
et début des permanences  
MDA à Aizenay

Lancement de 2 PS jeunes

2023

Prise de poste des  
chargés de coopération

1ère rencontre du réseau  
jeunesse

Enquête à destination  
des jeunes et des parents  
(402 réponses)

2024

1ère rencontre CCVB/  
lycée/collèges/MFR

Elaboration d'un guide  
jeunesse

Formation  
des animateurs  
sur la santé mentale

### Pistes 2025-2029

- Poursuite des 3 réseaux existants
- Renforcement de l'offre prévention - citoyenneté
- Reconduction d'une journée de la jeunesse intercommunale avec une organisation tournante chaque année
- Etat des lieux approfondi des structures jeunesse : horaires, tarifs, fréquentation, projets, événements...
- Développement d'actions de prévention sur la santé, en lien avec le CLS, pour les jeunes et les parents

Parmi les services du territoire :

**Service jeunesse Saint-Etienne du Bois pour 9 communes** : 117 000 € en 2023 (47% Mairies et attribution de compensation CCVB, 19% Caf dont 26% bonus territoire, 21% Msa, 14% usagers)

**Vie et Boulogne**  
communauté de communes

**ALLOCATIONS FAMILIALES**  
Caf de la Vendée

# Parentalité

**Enjeu 1 : Poursuivre les actions parentalité et renforcer leur accessibilité, diversité et complémentarité**

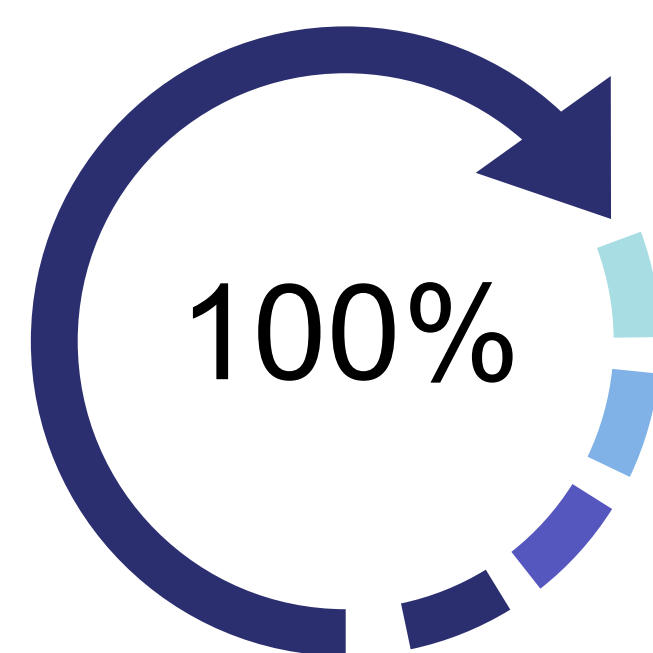
**Enjeu 2 : Mettre en réseau les acteurs de la parentalité**



## Bilan 2021-2024

- Un **REAAP** (réseau d'écoute, d'appui et d'accompagnement des parents) **local actif** coordonné par la CCVB : plénière annuelle pour se connaître, échanger, coconstruire des projets ; à l'initiative du mois de la parentalité *Instants parents*
- La P'tite escale, un **LAEP** (lieu d'accueil enfants parents) **itinérant et intercommunal** qui répond aux besoins des familles : 591 accueils, fréquentation en augmentation (81 familles différentes en 2021, 173 en 2024)
- Un **renforcement des actions parentalité et de leur accessibilité** : 94 actions recensées et diffusées à l'échelle intercommunale, dont 30 dans le cadre d'*Instants parents* (conférences, ateliers...)
- Le développement de l'accompagnement des porteurs de projet : 30 contacts (écoles, associations de parents d'élèves, accueil de loisirs, centre social...)

**4 actions prévues**  
**4 réalisées**



2021

Validation  
du diagnostic partagé  
et du plan d'actions

2022

1ère édition  
*Instants parents*  
(82 organisateurs,  
18 actions, 695 participants)

2023

Vidéo de présentation  
de La P'tite escale

2024

2ème édition  
*Instants parents*  
(64 organisateurs,  
12 actions,  
313 participants)

7ème année d'existence  
du REAAP local

## Pistes 2025-2029

- Ajustement du LAEP : 4 accueils hebdomadaires sur 4 lieux pour plus de lisibilité, accueil élargi aux enfants jusqu'à 6 ans le mercredi, 3 accueils délocalisés par an sur d'autres communes
- Reconduction d'*Instants parents* tous les 2 ans en le lissant sur 2 mois pour favoriser l'implication des parents
- Création d'une newsletter à destination des parents et professionnels : agenda, témoignages d'acteurs locaux, ressources
- Renforcement des liens avec les accueils de loisirs, centres sociaux...



Parmi les services du territoire :

**Lieu d'Accueil Enfants Parents :**  
58 000 € en 2023 (38,5% CCVB,  
60% Caf dont 45% de bonus  
territoire, 1,5% Msa)



# Accès aux services Accompagnement social

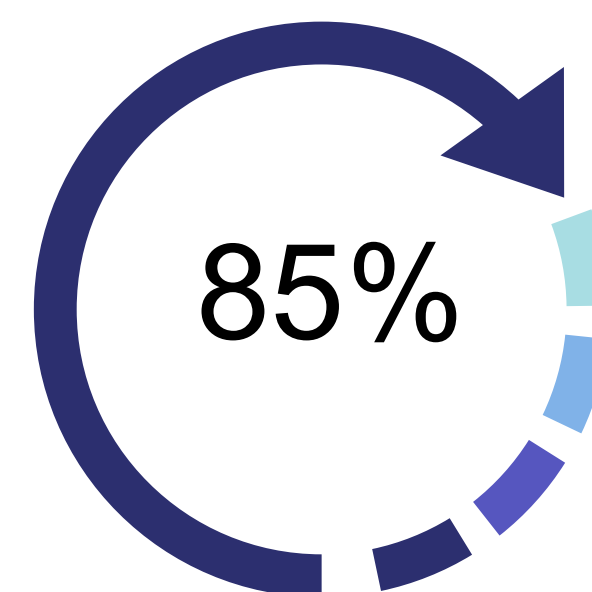
- Enjeu 1 : Promouvoir les services administratifs et numériques existants
- Enjeu 2 : Garantir pour tous l'accessibilité aux services administratifs et aux outils numériques
- Enjeu 3 : Accompagner et former les habitants à l'usage du numérique
- Enjeu 4 : Favoriser le recours pour tous aux services et dispositifs d'accompagnement social
- Enjeu 5 : Renforcer les complémentarités entre les acteurs locaux



## Bilan 2021-2024

- 3 rencontres du réseau accueil et accompagnement social pour se connaître, mieux orienter, échanger et travailler en complémentarité et un annuaire numérique pour les professionnels, élus et bénévoles recensant l'offre de services, les modalités pratiques, les contacts
- **France services** : renforcement de l'offre et de la fréquentation ; 12 832 contacts en 2021, 16 218 en 2023 (+ 26%)
- **Aide alimentaire** : rencontre annuelle, échanges de pratique, clarification des circuits, meilleure équité d'accès ; plus de 600 bénéficiaires par an
- **Mobilité** : 4 communes couvertes par le déplacement solidaire en 2021, 8 en 2024, mais des besoins encore non couverts

12 actions prévues,  
7 réalisées, 5 en partie



2021

Validation du diagnostic partagé et plan d'actions « accès aux services administratifs et démarches en ligne »

2022

Validation du diagnostic partagé et plan d'actions « accompagnement social »

1ère rencontre de réseau et création de l'annuaire

Itinérance de France services sur les 15 communes

Recrutement par Solidavie d'un conseiller numérique

2023

Création de l'observatoire social

Aide alimentaire : enquête auprès des bénéficiaires et harmonisation des critères d'accès aux 3 structures du territoire

2024

Recrutement d'une conseillère numérique par la communauté de communes

Rencontre avec les agents d'accueil de mairie

## Pistes 2025-2029

- Poursuite de la mise en réseau avec des visites, rencontres thématiques, mises à jour de l'annuaire
- Accompagnement des élus et des bénévoles
- Renforcement de France services et du conseil numérique
- Elargissement de l'offre de mobilité et mise en réseau des acteurs du déplacement solidaire
- Lutte contre la précarité, l'isolement social, les violences intrafamiliales
- Sensibilisation sur le handicap
- Accès au logement



Parmi les services du territoire :

**France services** : 125 000 € en 2024 (53% CCVB, 47% Etat et partenaires nationaux et locaux)

**Conseil numérique** : 40 000 € en 2024 (58% CCVB, 42% Etat)

