

# Conseil de développement

Rapport d'activité 2022-2023  
2<sup>nd</sup> mandat (2022-2025)

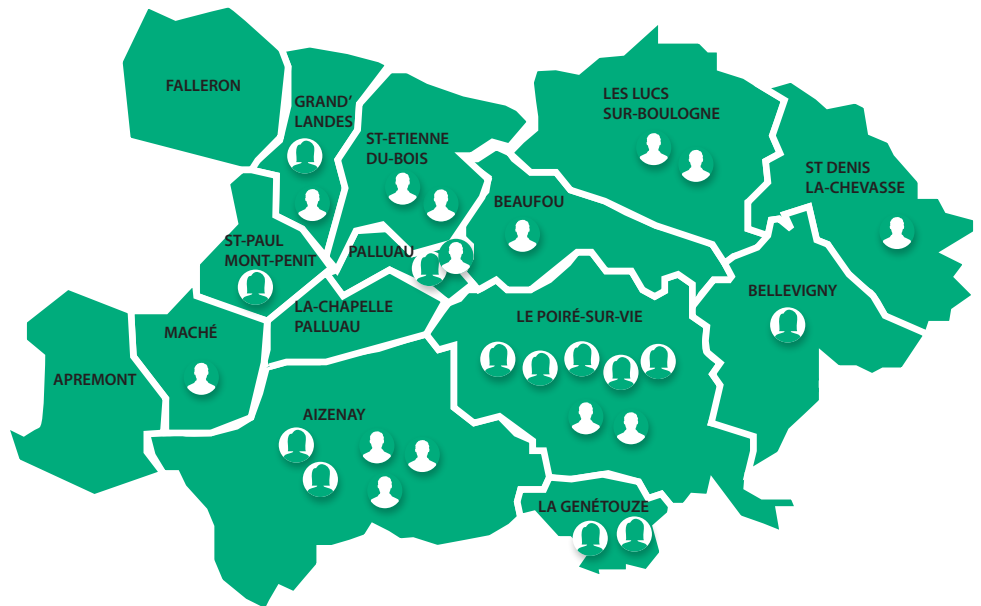


« La Communauté de communes s'est dotée d'un conseil de développement en 2019. Cette instance consultative, ancrée sur le territoire et placée aux côtés du conseil communautaire, est un espace de réflexion, de dialogue et d'aide à la décision des élus en faveur du développement de Vie et Boulogne, au-delà de tout intérêt politique ou corporatiste. Bien qu'impacté par la crise sanitaire, le premier mandat a permis de bénéficier d'avis sur le PLUIH, le PCAET, le projet social et la mobilité. De nombreuses propositions ont été prises en compte. Malgré le relèvement du seuil d'obligation à 50 000 habitants, les élus ont souhaité maintenir cette instance. Un second mandat a démarré en novembre 2022 avec d'anciens membres qui ont souhaité se réengager et de nouveaux issus des forces vives du territoire. Je remercie tous les membres pour leur engagement dans ce collectif qui permet d'enrichir les réflexions et les politiques publiques grâce à leur connaissance du territoire, leur diversité d'expériences et de points de vue. »

Guy Plissonneau, Président de la Communauté de communes Vie et Boulogne

# Composition du conseil de développement

- Une instance à taille humaine de 27 membres nommés pour 3 ans, issus des forces vives du territoire
- Une diversité de profils, parcours, compétences permettant de multiplier les regards et d'enrichir la réflexion collective
- Une participation libre des membres en fonction de leurs envies et disponibilités : réunions plénières, comité d'animation, groupes projet



Plénière d'installation du Conseil de développement • 11 oct. 2022

27 membres



30 ans

60 ans



## Le conseil de développement vu par ses membres

investissement  
proximité expression  
complémentarité  
participation  
engagement collectif  
élargir vivre ensemble  
accompagner  
démocratie partage  
développer échanges aide  
richesse diversité  
réflexion

« J'ai répondu à l'appel à candidatures pour aider les élus communautaires à la prise de décision sur des thématiques qui impactent notre territoire et notre cadre de vie avec l'apport d'un regard extérieur et indépendant. »

« Je souhaite m'engager pour le territoire en participant à des temps d'échanges, d'informations et de confrontation d'idées qui permettent d'être ensemble force de propositions, d'avis. »

« Je renouvelle mon engagement au sein du conseil de développement pour contribuer à la réflexion sur les projets de la Communauté de communes en m'associant avec d'autres personnes avec des profils, des âges et des expériences professionnelles ou locales très variées. »

## Trombinoscope



Hervé GAUVRIT • Président  
Aizenay



Elisabeth GUERIN  
St-Paul-Mont-Penit



Liliane GUERVILLE  
Grand'Landes



Marie-Annick CHARRIER  
Aizenay



Bernard PHILIPPE  
Beaufou



Linda RIMBAUD  
Le Poiré-sur-Vie



Claudine ROIRAND  
Le Poiré-sur-Vie



Fanny BEAUCHARD HERAULT  
Bellevigny



Bertrand BILLAUD  
Le Poiré-sur-Vie



Sandra BILLY  
Le Poiré-sur-Vie



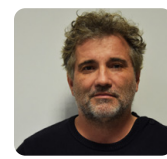
Colette BLE  
Le Poiré-sur-Vie



Eliane BLE  
La Genêtouze



Matthieu BOURBAN  
Aizenay



Laurent CHARRIER  
St-Etienne-du-Bois



Hubert CHEVOLEAU  
Aizenay



Myriam DUPE  
La Genêtouze



Jean-Loup GENY  
Les Lucs-sur-Boulogne



Fabrice GUILLET  
Maché



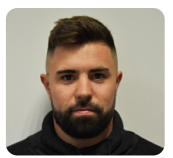
Olivier GUILLET  
Grand'Landes



Dominique LOISY  
Les Lucs-sur-Boulogne



Bruno MALARD  
St-Denis-la-Chevasse



Tristan MARTINEAU  
Palluau



Marie-Cécile QUINT  
Palluau



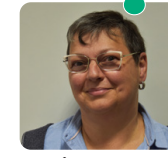
Martine REMAUD  
Aizenay



Bernard ROCHER  
St-Etienne-du-Bois



Bruno RONDEAU  
Le Poiré-sur-Vie



Myriam RONDEAU  
Le Poiré-sur-Vie

comité d'animation  
 second mandat

## Regards croisés des membres du conseil

### Principaux points forts du territoire

- Un territoire dynamique et attractif
- Une population jeune
- Un tissu économique performant et diversifié
- Une vie associative importante
- Des équipements collectifs
- Une politique en faveur des familles
- Le positionnement géographique : 2 axes structurants, à proximité de plusieurs pôles importants
- La Communauté de communes comme moteur stratégique, capacité de mutualiser les moyens et les idées, de faire ensemble, de se développer, d'être solidaires

### Principaux enjeux

- La politique seniors
- La mobilité
- Le logement (offre, isolation, faciliter l'accès aux aides)
- La politique touristique (promotion, hébergements...)
- Le plan climat (énergie, arbres...)

### Principaux points de vigilance

- Un territoire hétérogène : pas les mêmes réalités et les mêmes besoins selon les communes, plusieurs bassins de vie, certaines communes excentrées
- Faire ensemble tout en préservant l'identité et les spécificités de chacun, l'équilibre entre les communes : nécessité d'être pragmatique, de trouver le bon équilibre / le bon curseur entre les politiques intégrées/intercommunales et les politiques propres/municipales
- Informer les citoyens sur l'action de la CCVB, concerter, dialoguer
- Ne pas trop alourdir l'organisation
- Ne pas perdre la proximité
- Veiller à l'équité dans le service rendu aux habitants



## Moyens

- Accompagnement par les élus et les services communautaires. Guy Plissonneau élu référent, Charlotte Poitral, technicienne référente.
- Portail documentaire
- Mise à disposition de locaux, moyens matériels
- Communication : site Internet, magazine intercommunal
- Adhésion à la Coordination nationale des conseils de développement (<https://conseils-de-developpement.fr>)

## Fonctionnement

- **Les séances plénières** réunissent l'ensemble des membres du conseil pour définir et suivre les travaux, échanger avec les élus communautaires.
  - ▶ 10 novembre 2022 : plénière d'installation du 2nd mandat
  - ▶ 15 décembre 2022 : regards croisés sur Vie et Boulogne ; répartition des missions et représentations ; échanges sur le fonctionnement et les modalités de travail
  - ▶ 12 octobre 2023 : bilan de la 1ère année de fonctionnement ; avancement des lettres de mission ; présentation et échanges autour de la démarche TES (transition écologique et sociétale) et expérimentation de la «Roue des modes de vie» sur le thème « Favoriser la pratique du vélo par les seniors »
- **Le comité d'animation** réunit quelques membres du conseil et la technicienne référente de la Communauté de communes pour coordonner et suivre les travaux du Conseil de développement, préparer les plénières. Il s'est réuni 4 fois depuis le début du mandat.
- **Les groupes projet** sont constitués en fonction des saisines et auto-saisines. Ils se réunissent avec les membres volontaires, le temps de la mission. 3 groupes projet ont été formés depuis le début du mandat.
- Certains membres participent à des instances mises en place par la Communauté de communes : réseaux thématiques du projet social de territoire « vivre et grandir ensemble » ; comité de suivi du PCAET ; comité de pilotage éolien ; comité de programmation Leader 2023-2027.
- Les membres reçoivent la newsletter de la CCVB et sont invités à différents RDV : réunions publiques, concertations thématiques...



# Lettres de mission

## 1. Plan climat air énergie territorial : sensibiliser et mobiliser les acteurs du territoire

Démarrage de la mission en janvier 2023 • 6 réunions réalisées

### Membres



**Bertrand BILLAUD**  
Le Poiré-sur-Vie



**Laurent CHARRIER**  
St-Etienne-du-Bois



**Hubert CHEVOLEAU**  
Aizenay  
Suppléant copil. éolien



**Myriam DUPE**  
La Genétouze



**Hervé GAUVRIT**  
Aizenay  
Comité suivi PCAET



**Elisabeth GUERIN**  
St-Paul-Mont-Penit  
Comité suivi PCAET



**Fabrice GUILLET**  
Maché



**Dominique LOISY**  
Les Lucs-sur-Boulogne  
Comité suivi PCAET  
Titulaire copil. éolien



**Tristan MARTINEAU**  
Palluau



**Bernard PHILIPPE**  
Beaufou



**Bernard ROCHER**  
St-Etienne-du-Bois



**Bruno RONDEAU**  
Le Poiré-sur-Vie

**Elue référente** : Sabine Roirand

**Technicienne référente** : Aude Renolleau

► Organisation d'une **conférence** le 5 avril 2023 sur le thème *Comment interpellier la population sur les enjeux de protection de l'environnement ?* animée par Sylvie Houte, ingénieure au CNRS à destination des membres, des élus et techniciens.

### ► Propositions pour les RDV pour le climat 2023 :

- s'appuyer sur les événements locaux organisés tout au long de l'année en lien avec le sujet et qui touchent un public plus large ;
- recenser et valoriser les initiatives locales existantes des associations, entreprises, commerçants, artisans, agriculteurs, collectivités, associations et salariés, capitaliser aussi sur les journées nationales ;
- organiser des séances d'information sur les sujets de préoccupation autour de l'habitat ;
- mobiliser les enfants, les jeunes des écoles avec les enseignants pour toucher également les parents ;
- prévoir des visites spécifiques pour les jeunes ;
- communiquer sur leurs réseaux sociaux et le site internet via de courtes vidéos

### ► Participation aux RDV pour le climat et à l'évaluation

#### ► Perspectives

- **contribution sur le projet de charte paysagère et bocagère ;**
- **RDV pour le climat 2024**



Conférence de Sylvie Houte

« Dans la continuité de l'avis rendu en 2020 sur le PCAET, nous avons émis des propositions pour les RDV pour le climat qui ont été en partie reprises dès 2023 avec l'enjeu d'élargir le public touché. Nous amorçons la réflexion sur le projet de charte paysagère et bocagère en nous appuyant sur ce qui fonctionne ici et ailleurs et en les adaptant au contexte de notre territoire. »



## 2. Renforcer la mobilité durable en milieu rural

Démarrage de la mission en mars 2023 • 6 réunions réalisées

### Membres



Fanny BEAUCHARD HERAULT  
Bellevigny



Bertrand BILLAUD  
Le Poiré-sur-Vie



Sandra BILLY  
Le Poiré-sur-Vie



Matthieu BOURBAN  
Aizenay



Marie-Annick CHARRIER  
Aizenay



Jean-Loup GENY  
Les Lucs-sur-Boulogne



Dominique LOISY  
Les Lucs-sur-Boulogne



Bruno MALARD  
St-Denis-la-Chevasse



Bernard PHILIPPE  
Beaufou



Linda RIMBAUD  
Le Poiré-sur-Vie



Claudine ROIRAND  
Le Poiré-sur-Vie



Bruno RONDEAU  
Le Poiré-sur-Vie

**Elue référente** : Sabine Roirand  
**Technicienne référente** : Elise Braud



► Réflexion sur le **covoiturage domicile - travail** en s'appuyant sur les pratiques d'autres territoires et le tissu économique local

► Proposition d'une carte interactive sur les **aires de covoiturage**, d'un QR code sur les **abris vélos** pour évaluer la fréquentation et la satisfaction...

► **Perspective**

- **poursuite des contributions sur les projets mobilités du territoire (amélioration des aires de covoiturage, évaluation du partenariat avec Karos, création d'une ligne de bus, pistes cyclables...)**

« Notre groupe travaille en étroite collaboration avec les élus et services de la Communauté de communes pour faire remonter les besoins du territoire et alimenter les réflexions et projets en cours. Les services sont des soutiens importants pour nous accompagner lors des réunions et sont les relais indispensables dans la mise en place d'actions comme par exemple la mobilisation des entreprises sur le covoiturage. »



### 3. Bien vieillir sur Vie et Boulogne

Démarrage de la mission en janvier 2023 • 8 réunions réalisées

#### Membres



Colette BLE  
Le Poiré-sur-Vie



Eliane BLE  
La Genétouze



Myriam DUPE  
La Genétouze



Jean-Loup GENY  
Les Lucs-sur-Boulogne



Elisabeth GUERIN  
St-Paul-Mont-Penit



Liliane GUERVILLE  
Grand'Landes



Marie-Cécile QUINT  
Palluau



Martine REMAUD  
Aizenay



Myriam RONDEAU  
Le Poiré-sur-Vie

**Elue référente** : Delphine Hermouet

**Technicienne référente** : Charlotte Poitral

- ▶ Plus de 10 000 habitants de plus de 60 ans sur Vie et Boulogne
- ▶ RDV avec les élus des 15 communes pour échanger sur leurs actions, projets, attentes
- ▶ Participation au forum Bien vieillir à domicile le 17 octobre à Bellevigny
- ▶ Lancement d'une enquête auprès des 60 ans et plus, du 17 octobre 2023 au 31 janvier 2024 pour mieux les connaître, recueillir leurs besoins et suggestions : plus de 850 réponses déjà collectées

- ▶ **Perspective**
  - analyse des résultats de l'enquête et préconisations pour les élus

« Les rencontres avec les élus nous ont permis de mieux appréhender les différentes réalités du territoire : actions déjà menées (ex : déplacement solidaire, lien intergénérationnel, ateliers), attentes (ex : accès aux soins, accompagnement numérique, logements intermédiaires entre le domicile et l'Ehpad). Cela nous a également permis d'adapter localement les modalités de diffusion de l'enquête auprès des plus de 60 ans (avec le bulletin communal, le colis de Noël, en porte à porte, via les clubs, lors des vœux...). Plus les réponses collectées seront nombreuses, plus cela contribuera à la réflexion engagée ensemble pour mieux vieillir sur le territoire. »



Stand participatif au Forum



## Témoignage d'Hervé Gauvrit, président, sur le début du mandat :

« *Ce second mandat a pu commencer ses travaux rapidement. Sans Covid, avec l'expérience du 1<sup>er</sup> mandat pour la moitié des membres et la poursuite de deux thématiques sur trois, les différents groupes de travail ont pris leurs sujets en main sans plus attendre. A travers des réunions régulières, des échanges, des recherches, des écrits, le conseil de développement joue pleinement son rôle d'instance consultative, construisant un regard extérieur, avec le décalage nécessaire dans les approches et les analyses.*

*Au terme de nombreux débats, de prises de recul et de cheminements individuels et collectifs, nous restituons aux élus et aux services l'avancement de nos travaux. Je tiens à vous remercier, élus et services, pour votre écoute et votre disponibilité, aussi bien pour apporter des éléments utiles à notre réflexion que pour les retours à nos questions et nos contributions. Je remercie particulièrement Charlotte Poitral pour la coordination de nos travaux et les nombreuses aides fournies.*

*Au fil des mois, les membres du conseil de développement apprenons à nous connaître et à partager des idées dans un esprit constructif au service du bien-être de la population de Vie et Boulogne. »*

### **Contact**

Charlotte Poitral  
charlotte.poitral@vieetboulogne.fr  
02 51 98 16 14

---

**En savoir plus**  
[www.vie-et-boulogne.fr](http://www.vie-et-boulogne.fr)